

Bureau Veritas Exploitation SAS

EVRY COURCOURONNES
2, rue Jean MERMOZ
BATIMENT ARC EN CIEL
Z.I. SAINT GUENAUT
91080 EVRY-COURCOURONNES France
Téléphone : 01 69 47 12 10
Mail : francois.andre@bureauveritas.com

Pré-Rapport de repérage des matériaux et produits contenant de l'amiante avant réalisation de travaux dans un immeuble bâti

Article R4412-97 du Code du Travail, Norme NF X 46-020 du 5 août 2017



Date(s) du repérage : du 27/03/2023 au 31/03/2023

Nom du site : IDRIS BAT 506 PLOMB

Immeuble bâti objet du repérage :

IDRIS BAT 506
DR04
Rue John Von Neumann
91400 ORSAY

Numéro d'affaire : 17754456

Référence du rapport : 17754456/S10.10.5.R

Rédigé le : 07/04/2023

Par l'opérateur de repérage : François ANDRE

Date de la commande : 01/03/2023

Certification de compétence : Le présent rapport est établi par une personne dont les compétences sont certifiées par Bureau Veritas Certification 60, avenue du Général de Gaulle - 92046 Paris la Défense
Certificat n° 15080885

	Date de début de validité	Date de fin de validité
Amiante sans mention	03/08/2022	03/08/2029
Amiante avec mention	03/08/2022	03/08/2029

Ce rapport contient **50** pages y compris les annexes et ne peut être reproduit qu'intégralement .

Signature du rédacteur :

SOMMAIRE

1. PROGRAMMES ET PÉRIMÈTRE DE LA MISSION.....	3
1.1. Programme de travaux défini par le donneur d'ordre.....	3
1.2. Programme de repérage défini par l'opérateur de repérage.....	3
1.3. Périmètre de repérage défini par l'opérateur de repérage.....	4
2. CONCLUSIONS.....	5
2.1. Investigation(s) approfondie(s) devant être réalisée(s) par le donneur d'ordre.....	5
3. INFORMATIONS GENERALES.....	6
3.1. Immeuble bâti objet de la mission.....	6
3.2. Intervenants.....	6
3.3. Opérateur(s) de repérage.....	6
3.4. Laboratoire(s).....	6
4. DESCRIPTION DE LA MISSION DE REPERAGE.....	7
4.1. Textes réglementaires.....	7
4.2. Méthodologie de la mission.....	7
4.3. Limites de la mission.....	7
5. CONDITIONS DE REALISATION DU REPERAGE.....	9
5.1. Documents remis par le donneur d'ordre ou disponibles lors de la visite.....	9
5.2. Conditions de visite.....	9
6. RESULTATS DETAILLES DU REPERAGE.....	9
6.1. Résultats détaillés.....	9
7. ANNEXES.....	13
7.1. Parties d'immeuble bâti visitées.....	13
7.2. Croquis de repérage.....	14
7.3. Photos.....	20
7.4. Attestation d'assurance.....	29
7.5. Certificat de compétence.....	31
7.6. Rapports d'essais de laboratoire.....	32

1. PROGRAMMES ET PÉRIMÈTRE DE LA MISSION

1.1. Programme de travaux défini par le donneur d'ordre

Selon le(s) document(s) remis par le donneur d'ordre, le programme des travaux prévus est le suivant :

Description succincte du programme des travaux
Les travaux connus à ce jour consistent en percements (sols, murs, plafonds) ponctuels. Enrobés bitume ponctuels. Les emplacements précis restant à définir.
Le programme précis des travaux n'étant pas arrêté à ce jour, le périmètre et programme de repérage pourra être révisé ultérieurement, en accord avec le commanditaire mission. Des investigations complémentaires pourront être nécessaires le cas échéant.

1.2. Programme de repérage défini par l'opérateur de repérage

Il est établi préalablement au repérage et définit les ouvrages ou composants de la construction et parties d'ouvrages ou de composant de l'annexe 1 de l'arrêté du 16/07/2019 relatif au repérage de l'amiante avant certaines opérations réalisées dans les immeubles bâtis, impactés par les travaux prévus, susceptibles d'être présents dans l'immeuble bâti.

Le présent repérage concerne uniquement les produits ou matériaux identifiés comme concernés directement ou indirectement par les travaux au vu des informations fournies par le donneur d'ordre.

Dans le cas où des produits et matériaux susceptibles de contenir de l'amiante, n'ont pas fait l'objet de recherche d'amiante car non identifiés comme concernés par les travaux prévus au vu des informations fournies préalablement au repérage, il conviendra que le donneur d'ordre fasse effectuer des investigations supplémentaires ultérieures.

Ouvrages ou composants et parties d'ouvrages ou de composants de l'annexe 1 de l'arrêté du 16/07/2019 concernés par les travaux prévus

Ouvrages ou composants de la construction	Parties d'ouvrages ou composants
Etanchéité de toiture terrasse	Parties planes : revêtements bitumineux (bandes, lés, écrans de semi indépendance, pare-vapeur.), Relevés : revêtement bitumineux (bandes, lés.), Parties planes ou relevés : complexes asphaltés, Colles, produits d'accrochage
Menuiseries extérieures	Joint de mastic de vitrage (notamment châssis aluminium), Joint d'étanchéité entre menuiserie et structure, Garnitures de friction sur fenêtres basculantes, Plaques de fibres-ciment (allèges, coffres, etc.), Peintures décoratives
Eléments associés à la façade	Conduits de fumées, de cheminée, de ventilation, Conduits d'eau (pluviales et usées), Eléments ponctuels : chéneaux, rives, corniches
Murs et cloisons maçonnés	Flocages, Enduits à base de plâtre ou ciment projetés, lissés ou talochés, Enduits de ragréage, débullage, lissage, Joints de dilatation, d'assemblage, joints coupe-feu, Fourreaux (carton, fibres-ciment)
Cloisons sèches (assemblées, préfabriquées)	Panneaux de cloisons lisses ou moulurées, préfabriquées ou non, Enduits à base de plâtre ou ciment projetés, lissés ou talochés, Flocages, Plots de colle fixant les cloisons au mur, Bandes calicot, Enduit de jointoiement des plaques de plâtre, Sous couches des tissus muraux, Isolants intérieurs fibreux, bourre en vrac, Jonctions entre panneaux préfabriqués et pieds/têtes de cloisons (notamment IGH et ERP): tresse, carton, fibres-ciment
Revêtements de murs, poteaux, cloisons, gaines, coffres	Sous couches des tissus muraux, moquettes murales ou les vinyles, Panneaux décoratifs en fibre-ciment (lambris), revêtements durs en fibres-ciment, Colles et joints de carrelage ou de faïence, ragréage, primaire d'accrochage, Peintures décoratives (pailletées, goutelettes,.), Revêtements bitumineux, Peintures intumescents
Plafonds	Flocages, Enduits à base de plâtre ou ciment projetés, lissés ou talochés, Panneaux collés, vissés ou cloués, Coffrages perdus (carton-amiante, fibres-ciment, composite), Bandes calicot, Enduits de jointoiement et plots de colle des plaques de plâtre, Sous couches des tissus muraux, Peintures intumescents, Revêtements bitumineux, Peintures décoratives (pailletées, goutelettes,.), Résines, Colles de carrelage, ragréages, primaires d'accrochage et joints de carrelage, Joint de dilatation
Faux plafonds	Panneaux et plaques, Jonctions entre faux plafond et structure, joints entre panneaux, Pare vapeur, Isolants posés dans le plenum au-dessus du panneau de faux-plafond, Ecrans de contonnement et leurs joints (dans le plenum entre le faux plafond et le plancher supérieur)
Revêtements de sol	Dalles de sol, Nez de marche, Dalles moquettes avec entrecouche noire, Sous-couches (carton, feutre, .) des revêtements souples, Colles bitumineuses, Colles non bitumineuses, Moquette, Sols coulés à base ciment (terrazolith, etc.), Peintures de

Ouvrages ou composants de la construction	Parties d'ouvrages ou composants
	sol, Colles et joints de carrelage, ragréages, primaires d'accrochage, Revêtements de sols sportifs, Joints de dilatation et d'assemblage, Joints de contournement sur faux planchers, Enduit de cuvelage, Rebouchages autour de conduits (principalement IGH et ERP), fourreaux en carton ou fibres-ciment
Conduits de fluides (air, eau, vapeur, fumée, échapement, autres fluides)	Calorifuges (tresses, coquilles, matelas), Matelas, Enveloppes (bandes tissées enduites ou non), colles de calorifugeage, Joints entre éléments, joints plats prédécoupés pour brides, Rubans adhésifs, Mastics, Conduits en fibres-ciment, manchons, Conduits en fibres-bitumes (conduits de drainage), Tresses dans câbles électriques d'alimentation, (notamment de secours, souvent orange), résistants au feu
Voiries	Enrobés bitumineux des couches de voirie (juste partie bitume), asphaltes

1.3. Périmètre de repérage défini par l'opérateur de repérage

Au vu du descriptif des travaux prévus, les parties de bâtiment objets de la mission sont les suivantes :

- parties du bâtiment :
 - Transfo (Int/Ext) + enrobés bitume
 - Zone extérieure, groupe froid (zone mur anti bruit)
 - Zone extérieure, zone tampon « tour terrasse », située entre la salle machine et le transfo
 - Salle machine (Murs uniquement) au RDC
 - Ensemble du plateau R+2 (bureau+ circulation) + menuiseries (à voir en phase de tvx)
 - Façades (ponctuelles)

2. CONCLUSIONS

L'opérateur de repérage n'ayant pu mener à son terme la mission décrite en tête de rapport, le donneur d'ordre doit faire réaliser des investigations approfondies et/ou mettre en œuvre des moyens d'accès spécifiques.

Dans le cadre de la mission objet du présent pré-rapport, il n'a pas été repéré à ce stade de matériaux et produits contenant de l'amiante.

2.1. Investigation(s) approfondie(s) devant être réalisée(s) par le donneur d'ordre

Volumes, ouvrages, matériaux ou produits restant à investiguer	Motifs	Investigations approfondies à réaliser par le donneur d'ordre
INT / R+2 / Plateau de bureaux / Sol / Plancher	Plancher technique Non démontable / Accès restreint.	Evacuation définitive des locaux, Ouverture à réaliser
INT / R+2 / Plateau de bureaux / Murs, équipement / Joints d'étanchéité entre menuiserie et structure	Non démontable	Démontage à réaliser
INT / RDC / Salle machine / Sol	Locaux occupés, en fonctionnement	Accès à mettre en place, stratégie et programme de travaux précis à affiner.
INT / RDC / Salle machine / Mur	Locaux occupés, en fonctionnement	Accès à mettre en place, stratégie et programme de travaux précis à affiner.
INT / RDC / Salle machine / Plafond	Grande hauteur	Accès à mettre en place, stratégie et programme de travaux précis à affiner.

Remarque(s) complémentaire(s):

Le programme précis des travaux n'étant pas arrêté à ce jour, le périmètre et programme de repérage pourra être révisé ultérieurement, en accord avec le commanditaire mission. Des investigations complémentaires pourront être nécessaire le cas échéant.

3. INFORMATIONS GENERALES

3.1. Immeuble bâti objet de la mission

Adresse: IDRIS BAT 506
DR04
Rue John Von Neumann
91400 ORSAY

Bâtiment	Fonction principale	Classement	Date du permis de construire ou année de construction	Année de réhabilitation ou description des modifications :
IDRIS BAT 506	Bureaux	Immeuble de travail <= 300 personnes	Sans informations fournies par le donneur d'ordre, la date d'obtention du permis de construire est présumée être inférieure au 1 juillet 1997	non communiqué

Le repérage porte exclusivement sur les parties de bâtiments et les locaux dont la liste est détaillée en annexe Parties d'immeubles bâti visitées

3.2. Intervenants

Partie prenante	Société	Adresse	Coordonnées
Commanditaire du repérage	CNRS ALEXANDRE DELBOS	7 RUE GUY MOQUET 94800 VILLEJUIF	alexandre.de lbos@cnrs.fr
Accompagnateur	CNRS IDRIS G. MEDEIROS	/	medeiros@idris.fr

3.3. Opérateur(s) de repérage

Société	Nom	Organisme de certification	N° de certification*	Date d'obtention de la certification	Date de validité de la certification
BUREAU VERITAS EXPLOITATIONS 39241768900099	Francois ANDRE	Bureau Veritas Certification	15080885	03/08/2022	03/08/2029

3.4. Laboratoire(s)

Société	N° d'accréditation	Adresse	Coordonnées
Eurofins LEM	1-1751	20, rue du KochersbergCS 50047 67701 SAVERNE CEDEX 1France	+33 3 88 02 14 35

4. DESCRIPTION DE LA MISSION DE REPERAGE

Ce rapport est établi dans le cadre du repérage des matériaux et produits impactés par les travaux listés en annexe A de la norme NF X 46-020, en vue de la réalisation de l'évaluation initiale du risque amiante.

4.1. Textes réglementaires

Code du travail : articles : L4412-2, R4412-97

Décret n°2017-899 du 9 mai 2017 relatif au repérage de l'amiante avant certaines opérations

Arrêté du 16/07/2019 relatif au repérage de l'amiante avant certaines opérations réalisées dans les immeubles bâtis

Norme NF X 46-020 du 5 août 2017 : Repérage des matériaux et produits contenant de l'amiante dans les immeubles bâtis

4.2. Méthodologie de la mission

L'opérateur de repérage examine de façon exhaustive toutes les parties de bâtiment concernées et affectées par le programme des travaux.

Il identifie les ouvrages de la construction, puis inspecte les matériaux et produits susceptibles de contenir de l'amiante en se référant à l'annexe A de la norme NF X 46-020 qui constitue la base du repérage.

Le repérage des matériaux et produits contenant de l'amiante comprend au minimum une inspection visuelle des ouvrages de la construction afin de rechercher et d'identifier les différents matériaux et produits susceptibles de contenir de l'amiante.

Cette inspection peut être suivie :

- d'investigations approfondies qui peuvent être destructives,
- de sondages,

- de prélèvements pour déterminer par analyse, la présence effective d'amiante dans les matériaux et produits préalablement identifiés comme étant susceptibles de contenir de l'amiante.

Lorsque, dans des cas très exceptionnels, qui doivent être justifiés, certaines parties d'ouvrages ne sont pas accessibles avant que les travaux ne commencent, l'opérateur de repérage émet les réserves correspondantes et préconise les investigations complémentaires qui devront être réalisées entre les différentes étapes des travaux.

Les matériaux et produits sont identifiés, localisés, et leurs caractéristiques sont renseignées.

En fonction des informations dont il dispose (documents, marquage sur les matériaux), de sa connaissance des matériaux et produits, l'opérateur de repérage peut conclure à la présence d'amiante.

En cas de doute sur la présence d'amiante (absence d'informations documentaires, produits non identifiés), il effectue un (ou des) prélèvement(s) pour analyses sur les matériaux et produits susceptibles de contenir de l'amiante pour conclure.

Les prélèvements sont effectués sur toute l'épaisseur du matériau. L'opérateur de repérage veille à la traçabilité des échantillons prélevés. Il transmet au laboratoire d'analyse une fiche d'accompagnement.

Conformément aux dispositions de la norme NF X 46-020, les analyses des échantillons de ces matériaux et produits sont réalisées par un organisme accrédité.

4.3. Limites de la mission

Le présent repérage ne peut être utilisé que dans les limites de la présente mission et uniquement pour le périmètre et le programme des travaux prévus communiqués par le donneur d'ordre.

La présente mission n'est en aucun cas assimilable à un repérage des matériaux et produits contenant de l'amiante avant travaux de démolition tel que défini par les articles R.1334-19 et R.1334-22 du Code de la Santé Publique, et n'est pas adaptée ni suffisante à l'évaluation du risque amiante en cas de démolition.

Dans le cadre de notre mission, seuls les ouvrages et parties d'ouvrages clairement identifiés comme concernés par les travaux prévus selon le programme et le périmètre fourni par le donneur d'ordre, font l'objet du présent repérage.

En cas de programme et/ou de périmètre de travaux imprécis, insuffisamment détaillé, non abouti ou ambigu, il revient au donneur d'ordre de vérifier que les produits et matériaux impactés par les travaux prévus ont bien fait l'objet de recherche de présence ou d'absence d'amiante.

En cas de changement, ajout ou modification du périmètre et/ou du programme de travaux, il conviendra au donneur d'ordre de faire réaliser les investigations supplémentaires nécessaires.

La recherche des matériaux pouvant contenir de l'amiante (MPCA) de l'annexe A de la norme NF X 46-020 est réalisée par recherche visuelle et investigation destructrice d'ouvrages et de parties d'ouvrages, avec prélèvements d'échantillons selon une méthode d'échantillonnage respectant en cela les prescriptions de cette norme.

L'ancienneté des matériaux contenant de l'amiante, les diverses agressions qu'ils subissent, peuvent entraîner la dénaturation de ceux-ci et donner lieu à la libération spontanée de fibres d'amiante. Ainsi, des fibres peuvent migrer et polluer un produit ou un matériau non réputé contenir de l'amiante, se trouvant à proximité du matériau amianté. L'intervention ne

prend pas en compte dans le présent repérage, cet effet de pollution éventuelle.
Les résultats antérieurs, en matière de repérage d'amiante, communiqués dans le cadre de la présente mission, sont réputés satisfaire aux exigences imposées par les textes réglementaires et normatifs.

5. CONDITIONS DE REALISATION DU REPERAGE

Date(s) du repérage : du 27/03/2023 au 31/03/2023

5.1. Documents remis par le donneur d'ordre ou disponibles lors de la visite

Rapports de repérage amiante :

Aucun rapport de repérage antérieur nous a été communiqué ou était disponible lors de la visite.

Autres documents :

Aucun document nous a été communiqué ou était disponible lors de la visite.

5.2. Conditions de visite

Absence de documents décrivant les ouvrages (plans, croquis)
Absence d'informations sur la date de délivrance du permis de construire
Absence d'informations décrivant les produits, matériaux et protections physiques mises en place
Absence de communication des anciens rapports de repérage
Absence de communication par écrit des zones dans lesquelles sont réalisés les travaux et la nature de ceux-ci
Impossibilité d'accéder à certains locaux, parties de locaux, composants ou parties de composant

Remarque(s) complémentaire(s):

Intervention réalisée en milieu occupé, présence de personnels sur le site.

Le programme précis des travaux n'étant pas arrêté à ce jour, le périmètre et programme de repérage pourra être révisé ultérieurement, en accord avec le commanditaire mission. Des investigations complémentaires pourront être nécessaire le cas échéant.

6. RESULTATS DETAILLES DU REPERAGE

6.1. Résultats détaillés

Abréviations du tableau :

Px = prélèvement pour analyse n°X (tous les prélèvements sont précédés d'un sondage)

Idem Px = produit ou matériau similaire à celui ayant fait l'objet du Px

S = sondage en complément de l'inspection visuelle

Localisation	Ouvrage	Matériau ou produit	Description	N° Prél.	Critère de décision	Sondage / Observation	Présence d'amiante
INT / R+2 / Plateau de bureaux	complexe d'étanchéité	Revêtement bitumineux	bitumineux, noir(e), couche supérieure	1	Résultat d'analyse	1 / sous plancher technique	NON
INT / R+2 / Plateau de bureaux	complexe d'étanchéité	Revêtement bitumineux	bitumineux, noir(e), couche intermédiaire	2	Résultat d'analyse	2 / sous plancher technique	NON
INT / R+2 / Plateau de bureaux	Revêtement bitumineux	Colle bitumineuse	noire, noir(e), couche inférieure	3	Résultat d'analyse	3 / sous plancher technique	NON
INT / R+2 / Plateau de bureaux	complexe d'étanchéité	Revêtement bitumineux	bitumineux, noir(e), couche supérieure	4	Résultat d'analyse	4 / sous plancher technique	NON
INT / R+2 / Plateau de bureaux	complexe d'étanchéité	Revêtement bitumineux	bitumineux, noir(e), couche intermédiaire	5	Résultat d'analyse	5	NON
INT / R+2 / Plateau de bureaux	Revêtement bitumineux	Colle bitumineuse	noire, noir(e), couche inférieure	6	Résultat d'analyse	6	NON
INT / R+2 / Plateau de bureaux	Plafond	Faux plafond	fibreux, gris(e), blanc(he)	7	Résultat d'analyse	7	NON
INT / R+2 / Plateau de bureaux	Plafond	Faux plafond	fibreux, blanc(he), gris(e)	8	Résultat d'analyse	8	NON
INT / R+2 / Plateau de bureaux	Moquette	Colle	marron	9	Résultat d'analyse	9	NON
INT / R+2 / Plateau de bureaux	Moquette	Colle	marron	10	Résultat d'analyse	10	NON
INT / R+2 / Plateau de bureaux	Revêtement de sol	Ragréage	compact, gris(e)	11	Résultat d'analyse	11 / sous DDS souples bleues uniquement	NON
INT / R+2 / Plateau de bureaux	Revêtement de sol	Ragréage	compact, gris(e)	12	Résultat d'analyse	12	NON
INT / R+2 / Plateau de bureaux	Cloison	Enduit de jointoiement de plaques de plâtre	plâtre, peint, blanc(he)	13	Résultat d'analyse	13	NON
INT / R+2 / Plateau de bureaux	Coffre vertical	Enduit	plâtre, peint, blanc(he)	14	Résultat d'analyse	14 / doublage mur ext	NON
INT / R+2 / Plateau de bureaux	Cloison	Enduit de jointoiement de plaques de plâtre	plâtre, peint, blanc(he)	15	Résultat d'analyse	15	NON
INT / R+2 / Plateau de bureaux	Coffre vertical	Enduit	plâtre, peint, blanc(he)	16	Résultat d'analyse	16 / doublage mur ext	NON
INT / R+2 / Plateau de bureaux	Cloison	Enduit	plâtre, peint, blanc(he)	17	Résultat d'analyse	17	NON
INT / R+2 / Plateau de bureaux	Cloison	Enduit	plâtre, peint, blanc(he)	18	Résultat d'analyse	18	NON
INT / R+2 / Plateau de bureaux	Revêtement de sol	Sol coulé	ciment, gris(e)	23	Résultat d'analyse	23 / ponctuel, sous plancher technique	NON
INT / R+2 / Plateau de bureaux	Revêtement de sol	Sol coulé	ciment, gris(e)	24	Résultat d'analyse	24 / ponctuel, sous plancher technique	NON
INT / R+2 / Plateau de bureaux	Mur	Enduit	ciment, gris(e)	25	Résultat d'analyse	25 / sous plancher technique	NON

Localisation	Ouvrage	Matériau ou produit	Description	N° Prél.	Critère de décision	Sondage / Observation	Présence d'amiante
INT / R+2 / Plateau de bureaux	Mur	Enduit	ciment, gris(e)	26	Résultat d'analyse	26	NON
INT / R+2 / Plateau de bureaux	Conduit	Conduit	PVC, métallique	/	Ne contient pas d'amiante par nature	27	NON
INT / RDC / Local Transformateur	Plancher	Chape maigre	ciment, compacte, gris(e)	27	Résultat d'analyse	30	NON
INT / RDC / Local Transformateur	Plancher	Chape maigre	ciment, compacte, gris(e)	28	Résultat d'analyse	31	NON
INT / RDC / Local Transformateur	Plafond	Enduit	ciment, peint, gris(e)	29	Résultat d'analyse	32	NON
INT / RDC / Local Transformateur	Plafond	Enduit	ciment, peint, gris(e)	30	Résultat d'analyse	32	NON
INT / RDC / Local Transformateur	Mur	Enduit	ciment, peint, gris(e)	31	Résultat d'analyse	33	NON
INT / RDC / Local Transformateur	Mur	Enduit	ciment, peint, gris(e)	32	Résultat d'analyse	34	NON
EXT / Façades / Zone Tampon "Tour Terrasse"	Façade	Crépis	épais	42	Résultat d'analyse	44	NON
EXT / Façades / Zone Tampon "Tour Terrasse"	Façade	Crépis	épais	43	Résultat d'analyse	45	NON
EXT / Façades / Zone Tampon "Tour Terrasse"	Façade	Enduit	ciment, gris(e)	45	Résultat d'analyse	47	NON
EXT / Façades / Zone Tampon "Tour Terrasse"	Façade	Enduit	ciment, gris(e)	46	Résultat d'analyse	48	NON
EXT / Façades / Zone Tampon "Tour Terrasse"	complexe d'étanchéité	Revêtement bitumineux	bitumineux, avec trame + Colle bitumineuse	47	Résultat d'analyse	49	NON
EXT / Façades / Zone Tampon "Tour Terrasse"	complexe d'étanchéité	Revêtement bitumineux	bitumineux, avec trame + Colle bitumineuse	48	Résultat d'analyse	50	NON
EXT / Façades / Zone Groupe froid	Façade	Enduit	ciment, gris(e)	40	Résultat d'analyse	42	NON
EXT / Façades / Zone Groupe froid	Façade	Enduit	ciment, gris(e)	41	Résultat d'analyse	43	NON
EXT / Façades / RDC (au niveau du Local Transformateur)	Façade	Crépis	épais, +enduit ciment	33	Résultat d'analyse	35	NON
EXT / Façades / RDC (au niveau du Local Transformateur)	Façade	Crépis	épais, +enduit ciment	34	Résultat d'analyse	36	NON
EXT / Façades / RDC (au niveau du Local Transformateur)	Conduit	Conduit	métallique, blanc(he)	/	Ne contient pas d'amiante par nature	/	NON
EXT / Voirie / Zone arrière	Voirie	Enrobé bitumineux	couche de roulement, gris(e), noir(e)	35	Résultat d'analyse	37 / graviers apparents	NON
EXT / Voirie / Zone arrière	Voirie	Enrobé bitumineux	couche de roulement, noir(e), gris(e)	36	Résultat d'analyse	38 / gris/noir foncé aspect "lisse"	NON
EXT / Voirie / Zone arrière	Voirie	Enrobé bitumineux	couche de roulement, gris(e), noir(e)	37	Résultat d'analyse	39 / graviers apparents	NON
EXT / Voirie / Zone arrière	Voirie	Enrobé bitumineux	couche de roulement, noir(e), gris(e)	38	Résultat d'analyse	40 / gris/noir foncé aspect "lisse"	NON
EXT / Voirie / Zone arrière	Voirie	Enrobé bitumineux	couche de roulement, gris(e)	39	Résultat d'analyse	41 / aspect gris lisse, devant le transformateur	NON

Localisation	Ouvrage	Matériau ou produit	Description	N° Prél.	Critère de décision	Sondage / Observation	Présence d'amiante
EXT / Façades / R+2 (au niveau du plateau de bureau)	Menuiserie extérieure	Joint	mastic, souple, gris(e), blanc(he)	19	Résultat d'analyse	19	NON
EXT / Façades / R+2 (au niveau du plateau de bureau)	Façade	Crépis	épais	20	Résultat d'analyse	20	NON
EXT / Façades / R+2 (au niveau du plateau de bureau)	Menuiserie extérieure	Joint	mastic, souple, blanc(he), gris(e)	21	Résultat d'analyse	21	NON
EXT / Façades / R+2 (au niveau du plateau de bureau)	Façade	Crépis	épais	22	Résultat d'analyse	22	NON

7. ANNEXES

7.1. Parties d'immeuble bâti visitées

La liste ci-dessous présente les parties d'immeuble inspectées dans le cadre de la mission confiée à BUREAU VERITAS. Il appartient au donneur d'ordre ou à son représentant, seule personne à même d'avoir une parfaite connaissance des lieux, de signifier à BUREAU VERITAS toute omission, erreur ou incohérence éventuelle dans l'identification des locaux ou zones figurant à un titre ou à un autre dans le présent rapport.

Localisation	Commentaires
INT / R+2 / Plateau de bureaux	Parties non visitées : Sol / Murs, équipement
INT / RDC / Local Transformateur	/
INT / RDC / Salle machine	Parties non visitées : Sol / Mur / Plafond
EXT / Façades / Zone Tampon "Tour Terrasse"	/
EXT / Façades / Zone Groupe froid	/
EXT / Façades / RDC (au niveau du Local Transformateur)	/
EXT / Voirie / Zone arrière	/
EXT / Façades / R+2 (au niveau du plateau de bureau)	/

7.2. Croquis de repérage

PLANCHE DE REPERAGE TECHNIQUE				LEGENDE		Situation du bien objet du repérage	
Adresse	IDRIS BAT 506 Rue John Von Neumann 91400 ORSAY			<div>Px</div>	Prélèvement n°X contenant de l'amiante		
				<div>Px</div>	Prélèvement n°X ne contenant pas d'amiante		
Plateau de bureau R+2	Date visite	27/03/2023		<div>S</div>	Sondage suite à investigation approfondie destructiven°X		
	Auteur	F. ANDRE					
	N° dossier	17754456					
Plan/Elévation	Planche	1		<div>N V</div>	Non visité		
	Indice	0					

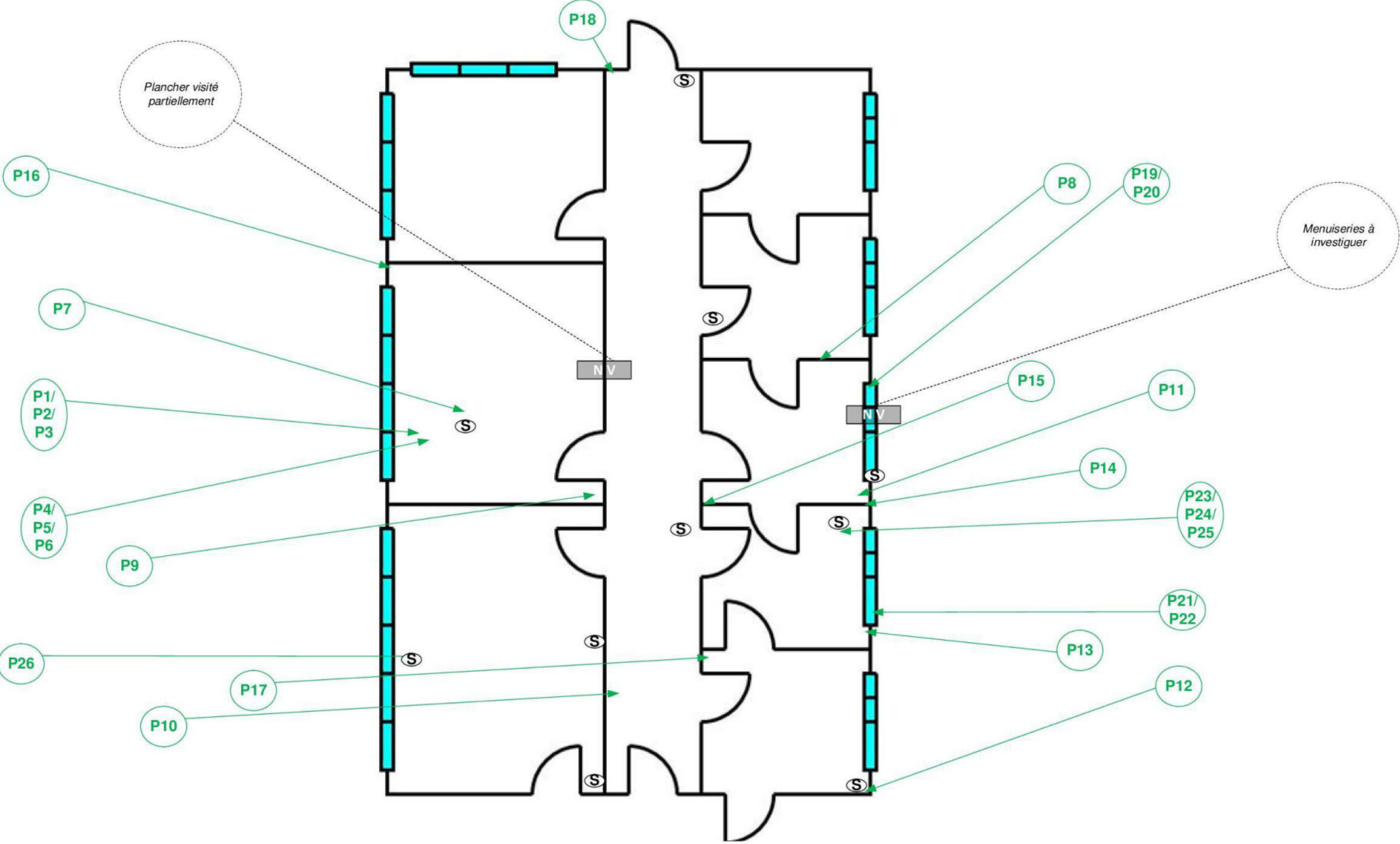


Planche de repérage (la planche de repérage est indissociable du rapport)

Site : IDRIS BAT 506	Adresse : DR04 Rue John Von Neumann 91400 ORSAY	Localisation : INT
Réalisé par : François ANDRE	N° de planche : 1 / 5	

PLANCHE DE REPERAGE TECHNIQUE				LEGENDE		Situation du bien objet du repérage	
Adresse	IDRIS BAT 506 Rue John Von Neumann 91400 ORSAY			<div>Px</div>	Prélèvement n°X contenant de l'amiante		
				<div>Px</div>	Prélèvement n°X ne contenant pas d'amiante		
Local Transformateur	Date visite	29/03/2023		<div>S</div>	Sondage suite à investigation approfondie destructiven°X		
	Auteur	F. ANDRE					
Plan/Elévation	N° dossier	17754456		<div>N V</div>	Non visité		
	Planche	2					
	Indice	0					

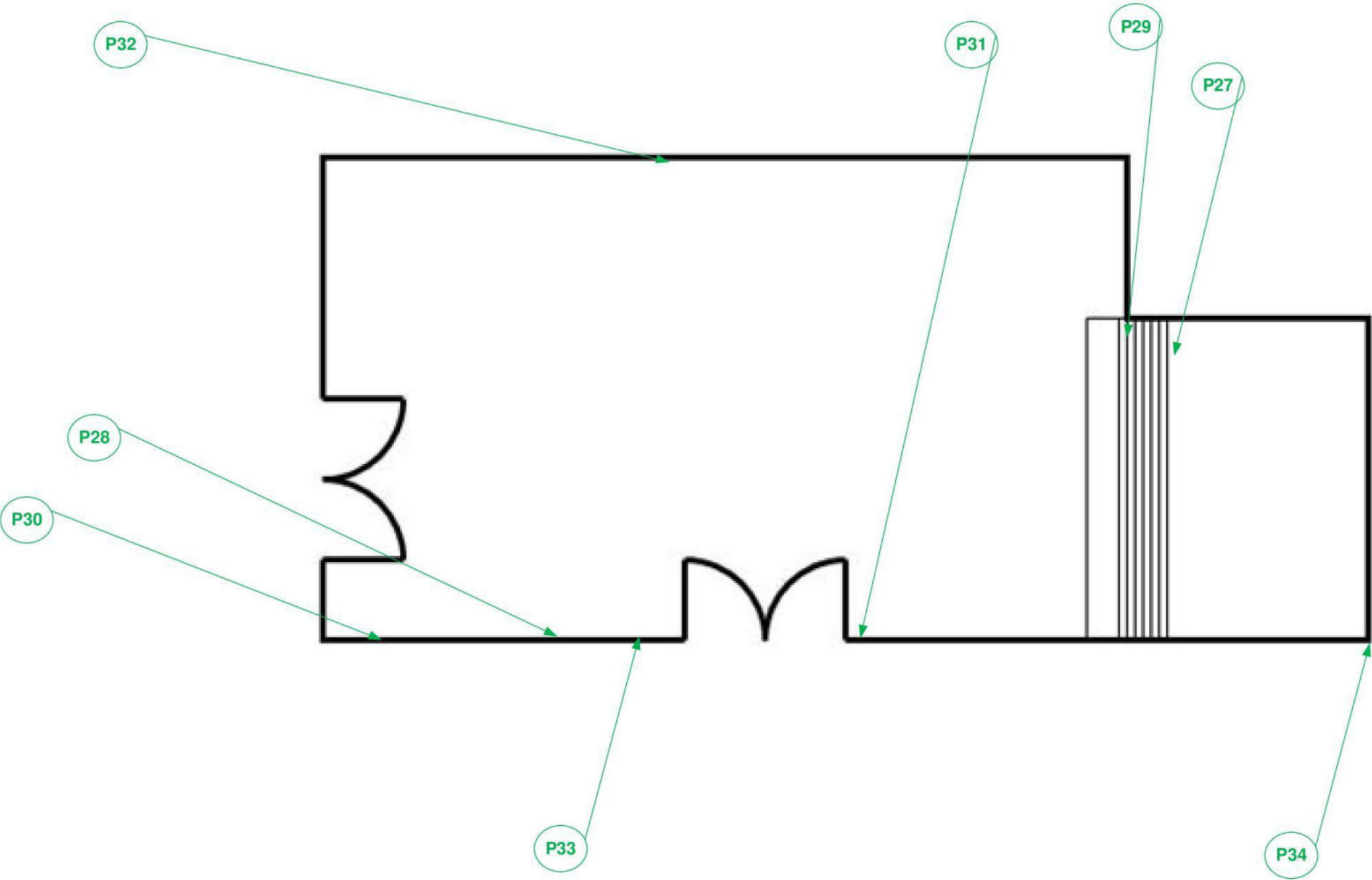


Planche de repérage (la planche de repérage est indissociable du rapport)

Site : IDRIS BAT 506	Adresse : DR04 Rue John Von Neumann 91400 ORSAY	Localisation : INT
Réalisé par : François ANDRE	N° de planche : 2 / 5	

PLANCHE DE REPERAGE TECHNIQUE			LEGENDE		Situation du bien objet du repérage
Adresse	IDRIS BAT 506 Rue John Von Neumann 91400 ORSAY		<div>Px</div>	Prélèvement n°X contenant de l'amiante	
			<div>Px</div>	Prélèvement n°X ne contenant pas d'amiante	
Extérieur / Voirie	Date visite	29/03/2023	<div>S</div>	Sondage suite à investigation approfondie destructiven°X	
	Auteur	F. ANDRE			
	N° dossier	17754456			
Plan/Élévation	Planche	3	<div>N V</div>	Non visité	
	Indice	0			

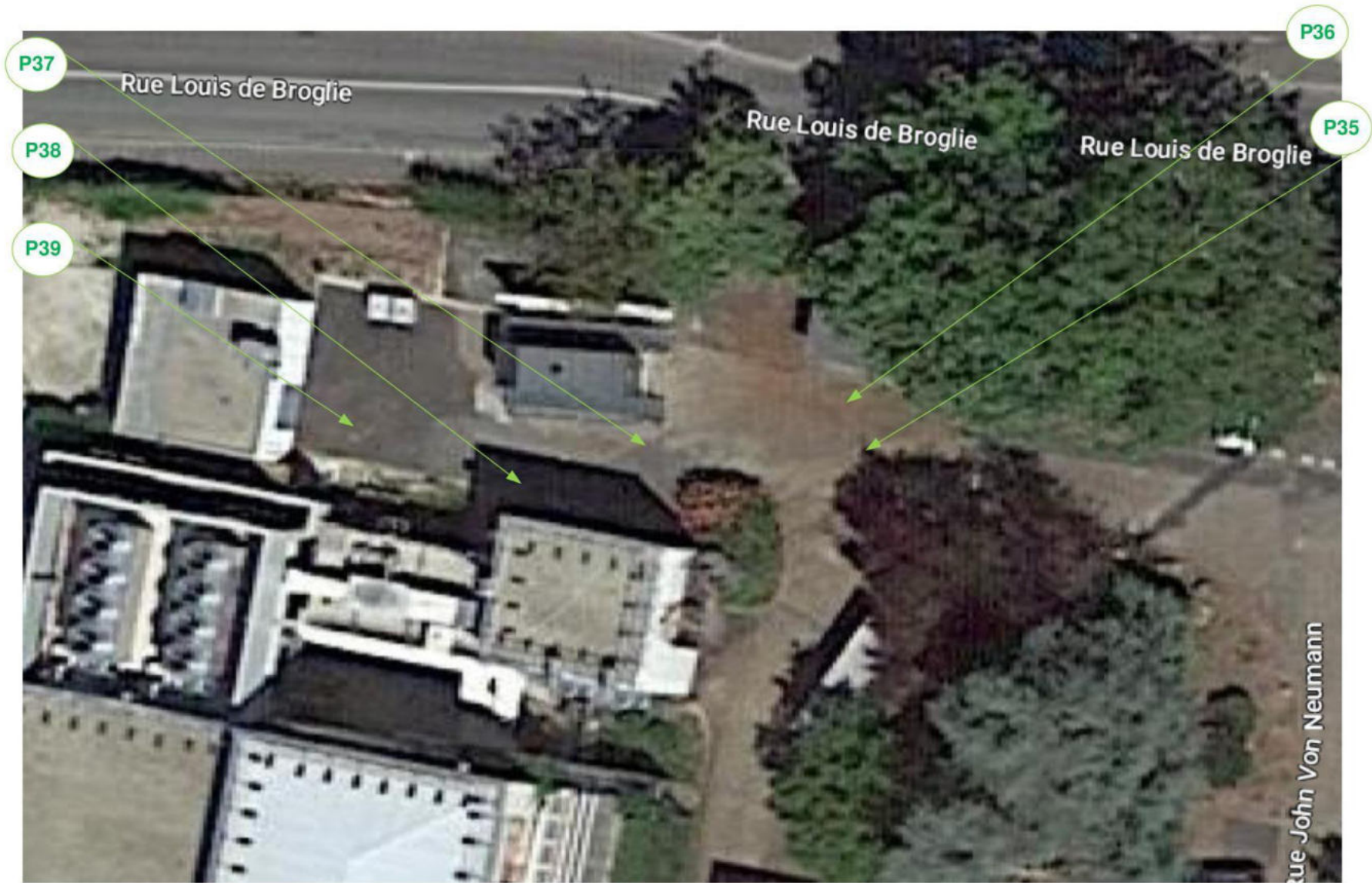


Planche de repérage (la planche de repérage est indissociable du rapport)

Site : IDRIS BAT 506	Adresse : DR04 Rue John Von Neumann 91400 ORSAY	Localisation : INT
Réalisé par : François ANDRE	N° de planche : 3 / 5	

PLANCHE DE REPERAGE TECHNIQUE				LEGENDE		Situation du bien objet du repérage
Adresse	IDRIS BAT 506 Rue John Von Neumann 91400 ORSAY			<div>Px</div>	Matériaux et produits contenant de l'amiante :	
	Zone groupe froid	Date visite	29/03/2023	<div>Px</div>		
Auteur		F. ANDRE	<div>S</div>			
N° dossier		17754456				
Plan/Elévation	Planche	4	<div>N V</div>			
	Indice	0				
				<div>S</div>	Sondage suite à investigation approfondie destructiven°X	
				<div>N V</div>	Non visité	

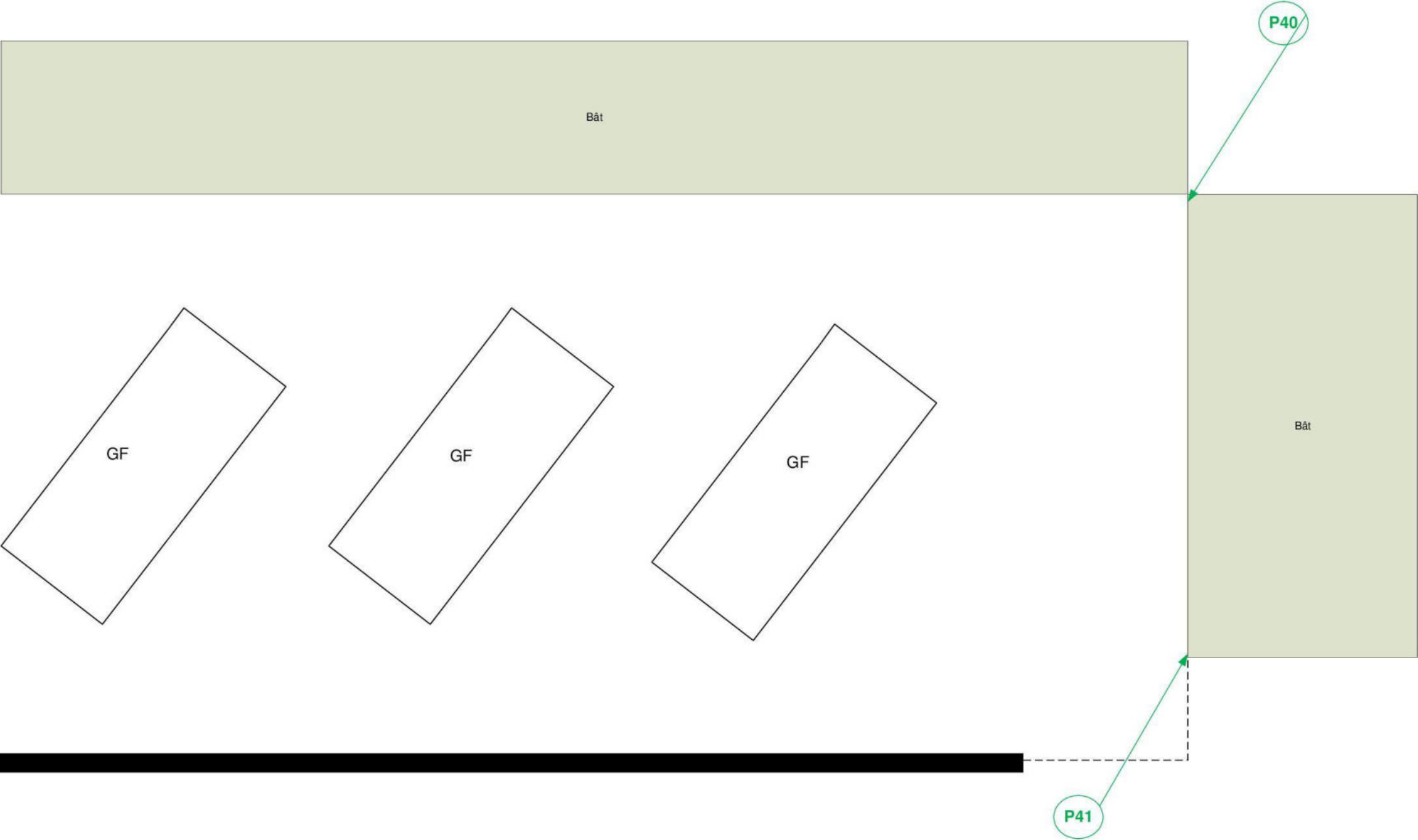


Planche de repérage (la planche de repérage est indissociable du rapport)		
Site : IDRIS BAT 506	Adresse : DR04 Rue John Von Neumann 91400 ORSAY	Localisation : INT
Réalisé par : François ANDRE	N° de planche : 4 / 5	

PLANCHE DE REPERAGE TECHNIQUE				LEGENDE		Situation du bien objet du repérage
Adresse	IDRIS BAT 506 Rue John Von Neumann 91400 ORSAY			<div>Px</div>	Prélèvement n°X contenant de l'amiante	
	Zone tampon « Tour terrasse »	Date visite	29/03/2023	<div>Px</div>	Prélèvement n°X ne contenant pas d'amiante	
Auteur		F. ANDRE	<div>S</div>	Sondage suite à investigation approfondie destructive n°X		
N° dossier		17754456				
Plan/Elévation	Planche	5	<div>N V</div>	Non visité		
	Indice	0				



Planche de repérage (la planche de repérage est indissociable du rapport)

Site : IDRIS BAT 506	Adresse : DR04 Rue John Von Neumann 91400 ORSAY	Localisation : INT
Réalisé par : François ANDRE	N° de planche : 5 / 5	

7.3. Photos



Prélèvement - 1 : INT / R+2 / Plateau de bureaux - Revêtement bitumineux- (Absence d'amiante)



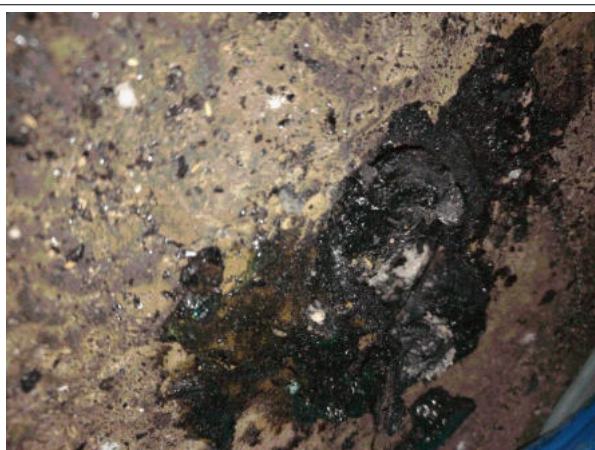
Prélèvement - 2 : INT / R+2 / Plateau de bureaux - Revêtement bitumineux- (Absence d'amiante)



Prélèvement - 3 : INT / R+2 / Plateau de bureaux - Colle bitumineuse- (Absence d'amiante)



Prélèvement - 4 : INT / R+2 / Plateau de bureaux - Revêtement bitumineux- (Absence d'amiante)



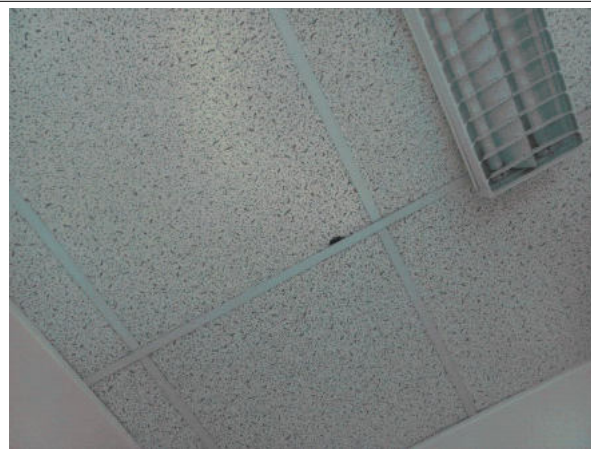
Prélèvement - 5 : INT / R+2 / Plateau de bureaux - Revêtement bitumineux- (Absence d'amiante)



Prélèvement - 6 : INT / R+2 / Plateau de bureaux - Colle bitumineuse- (Absence d'amiante)



Prélèvement - 7 : INT / R+2 / Plateau de bureaux - Faux
plafond- (Absence d'amiante)



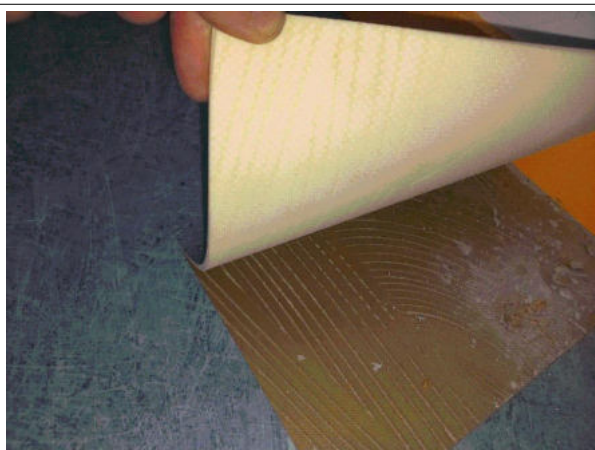
Prélèvement - 8 : INT / R+2 / Plateau de bureaux - Faux
plafond- (Absence d'amiante)



Prélèvement - 9 : INT / R+2 / Plateau de bureaux - Colle-
(Absence d'amiante)



Prélèvement - 10 : INT / R+2 / Plateau de bureaux - Colle-
(Absence d'amiante)



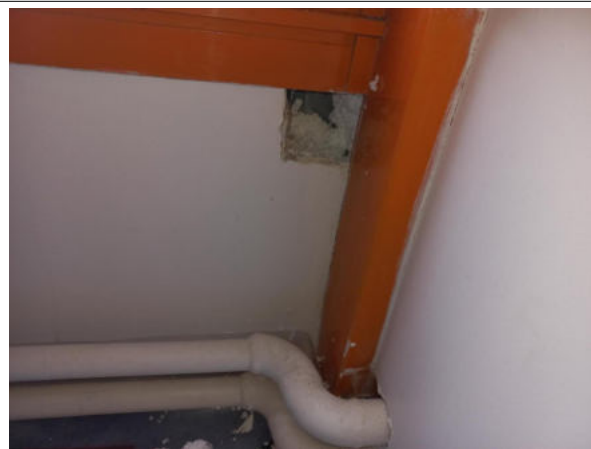
Prélèvement - 11 : INT / R+2 / Plateau de bureaux - Ragréage-
(Absence d'amiante)



Prélèvement - 12 : INT / R+2 / Plateau de bureaux - Ragréage-
(Absence d'amiante)



Prélèvement - 13 : INT / R+2 / Plateau de bureaux - Enduit de jointoiment de plaques de plâtre- (Absence d'amiante)



Prélèvement - 14 : INT / R+2 / Plateau de bureaux - Enduit- (Absence d'amiante)



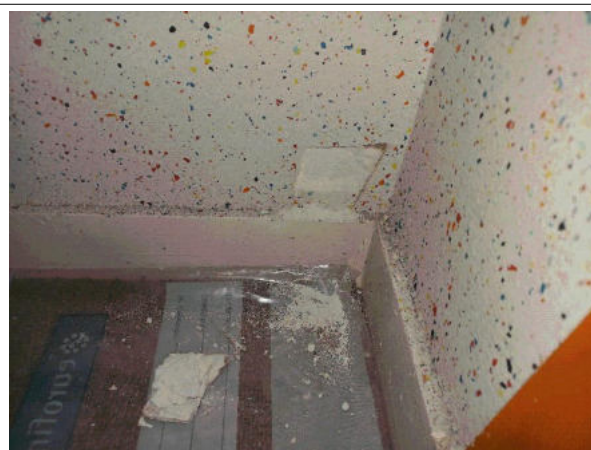
Prélèvement - 15 : INT / R+2 / Plateau de bureaux - Enduit de jointoiment de plaques de plâtre- (Absence d'amiante)



Prélèvement - 16 : INT / R+2 / Plateau de bureaux - Enduit- (Absence d'amiante)



Prélèvement - 17 : INT / R+2 / Plateau de bureaux - Enduit- (Absence d'amiante)



Prélèvement - 18 : INT / R+2 / Plateau de bureaux - Enduit- (Absence d'amiante)



Prélèvement - 19 : EXT / Façades / R+2 (au niveau du plateau de bureau) - Joint- (Absence d'amiante)



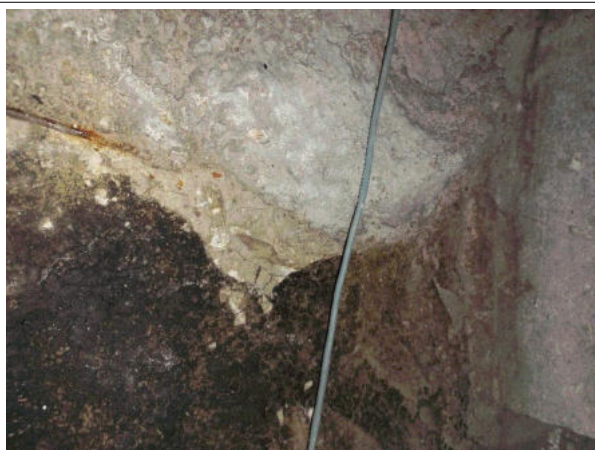
Prélèvement - 20 : EXT / Façades / R+2 (au niveau du plateau de bureau) - Crépis- (Absence d'amiante)



Prélèvement - 21 : EXT / Façades / R+2 (au niveau du plateau de bureau) - Joint- (Absence d'amiante)



Prélèvement - 22 : EXT / Façades / R+2 (au niveau du plateau de bureau) - Crépis- (Absence d'amiante)



Prélèvement - 23 : INT / R+2 / Plateau de bureaux - Sol coulé- (Absence d'amiante)



Prélèvement - 24 : INT / R+2 / Plateau de bureaux - Sol coulé- (Absence d'amiante)



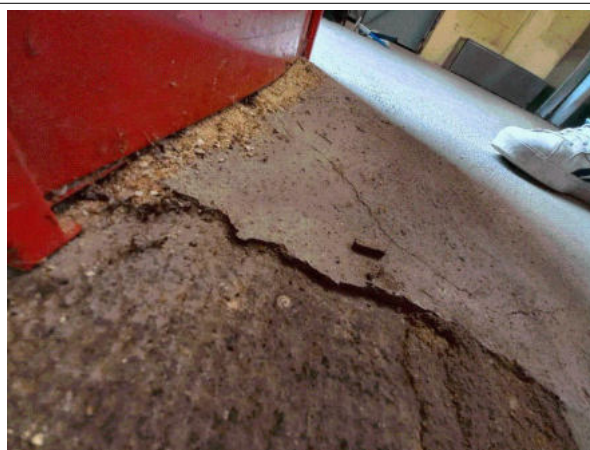
Prélèvement - 25 : INT / R+2 / Plateau de bureaux - Enduit-
(Absence d'amiante)



Prélèvement - 26 : INT / R+2 / Plateau de bureaux - Enduit-
(Absence d'amiante)



Prélèvement - 27 : INT / RDC / Local Transformateur - Chape
maigre- (Absence d'amiante)



Prélèvement - 28 : INT / RDC / Local Transformateur - Chape
maigre- (Absence d'amiante)



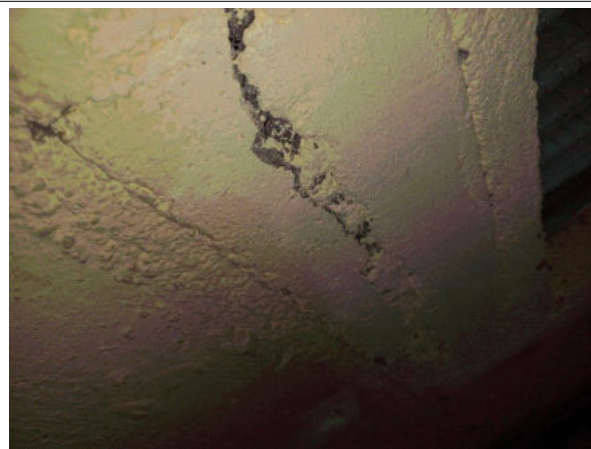
Prélèvement - 29 : INT / RDC / Local Transformateur - Enduit-
(Absence d'amiante)



Prélèvement - 30 : INT / RDC / Local Transformateur - Enduit-
(Absence d'amiante)



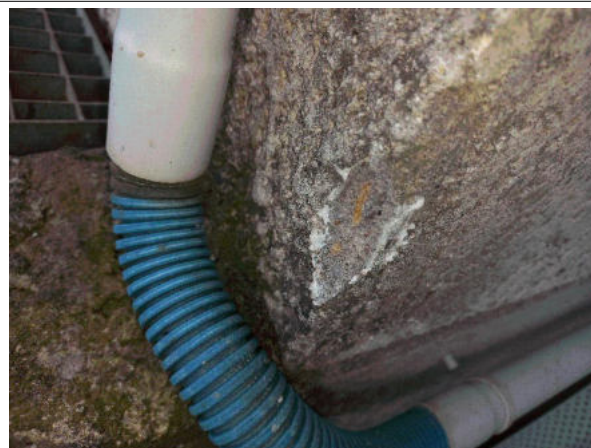
Prélèvement - 31 : INT / RDC / Local Transformateur - Enduit-
(Absence d'amiante)



Prélèvement - 32 : INT / RDC / Local Transformateur - Enduit-
(Absence d'amiante)



Prélèvement - 33 : EXT / Façades / RDC (au niveau du Local
Transformateur) - Crépis- (Absence d'amiante)



Prélèvement - 34 : EXT / Façades / RDC (au niveau du Local
Transformateur) - Crépis- (Absence d'amiante)



Prélèvement - 35 : EXT / Voirie / Zone arrière - Enrobé
bitumineux- (Absence d'amiante)



Prélèvement - 36 : EXT / Voirie / Zone arrière - Enrobé
bitumineux- (Absence d'amiante)



Prélèvement - 37 : EXT / Voirie / Zone arrière - Enrobé bitumineux- (Absence d'amiante)



Prélèvement - 38 : EXT / Voirie / Zone arrière - Enrobé bitumineux- (Absence d'amiante)



Prélèvement - 39 : EXT / Voirie / Zone arrière - Enrobé bitumineux- (Absence d'amiante)



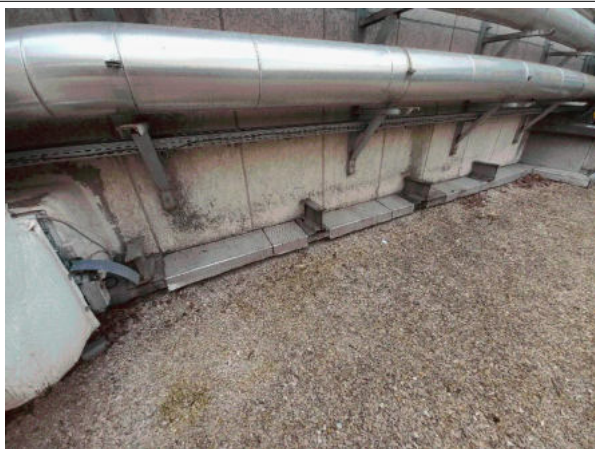
Prélèvement - 40 : EXT / Façades / Zone Groupe froid - Enduit- (Absence d'amiante)



Prélèvement - 40 : EXT / Façades / Zone Groupe froid - Enduit- (Absence d'amiante)



Prélèvement - 41 : EXT / Façades / Zone Groupe froid - Enduit- (Absence d'amiante)



Prélèvement - 42 : EXT / Façades / Zone Tampon "Tour
Terrasse" - Crépis- (Absence d'amiante)



Prélèvement - 42 : EXT / Façades / Zone Tampon "Tour
Terrasse" - Crépis- (Absence d'amiante)



Prélèvement - 43 : EXT / Façades / Zone Tampon "Tour
Terrasse" - Crépis- (Absence d'amiante)



Prélèvement - 45 : EXT / Façades / Zone Tampon "Tour
Terrasse" - Enduit- (Absence d'amiante)



Prélèvement - 46 : EXT / Façades / Zone Tampon "Tour
Terrasse" - Enduit- (Absence d'amiante)



Prélèvement - 47 : EXT / Façades / Zone Tampon "Tour
Terrasse" - Revêtement bitumineux- (Absence d'amiante)



Prélèvement - 48 : EXT / Façades / Zone Tampon "Tour
Terrasse" - Revêtement bitumineux- (Absence d'amiante)



Déclaré - : EXT / Façades / RDC (au niveau du Local
Transformateur) - Conduit- (Absence d'amiante)



Déclaré - : EXT / Façades / RDC (au niveau du Local
Transformateur) - Conduit- (Absence d'amiante)

7.4. Attestation d'assurance



ATTESTATION D'ASSURANCE

Nous, soussignés **MSIG Insurance Europe AG**, Succursale en France, sis 65 Rue de la Victoire – 75009 PARIS – certifions par la présente que la Société :

BUREAU VERITAS SERVICES France SAS
8 Cours du Triangle
92800 Puteaux

a souscrit auprès de notre Compagnie, pour le compte de sa filiale :

Bureau Veritas Exploitation SAS
8 Cours du Triangle 92800 Puteaux

un contrat d'assurance de **RESPONSABILITE CIVILE** portant le numéro F210.16.0414.

Ce contrat a pour objet de garantir les conséquences pécuniaires de la **RESPONSABILITE CIVILE** pouvant incomber à l'Assuré en raison des dommages corporels, matériels et immatériels causés aux tiers dans le cadre de ses activités de diagnostic amiante tels que :

- Repérage amiante avant travaux et démolition,
- Assistance technique pour travaux de traitement de l'amiante,
- Repérage amiante pour constitution de DAPP et de DTA,
- Réalisation ou mise à jour de DAPP,
- Repérage amiante avant/après travaux ou démolition,
- Réalisation ou mise à jour du dossier amiante,
- Examen visuel après travaux de retrait et d'encapsulation,
- Mesures de la concentration des fibres d'amiante dans l'air des immeubles bâtis,
- Prélèvement et analyse d'eau afin de rechercher la présence d'amiante en suspension,
- Analyse d'échantillons prélevés par l'Assuré,
- Mesures d'exposition à l'amiante des travailleurs à leurs postes de travail,
- Vérification périodique de l'état de conservation des matériaux contenant de l'amiante dans les bâtiments,
- Repérage amiante avant-vente,
- Repérage amiante avant travaux y compris de démolition sur installations, structures ou équipements concourant à la réalisation ou la mise en œuvre d'une activité,
- Diagnostic portant sur la gestion des déchets issus de la démolition de catégories de bâtiments (décret 2011-610 du 31 mars 2011) y compris le réemploi des matériaux : concernant cette dernière mission il est précisé que les garanties s'appliquent y compris lorsque la mission porte sur des démolitions ne comportant pas de déchets amiantés.

Mais également analyses et/ou prélèvements d'échantillons, missions de recherche d'amiante, conseil en performance énergétique et/ou toutes missions connexes d'assistance technique et/ou de conseil découlant des missions de diagnostics ci-dessus et y compris les estimations financières liées aux propositions de solutions techniques formulées par l'Assuré.

MONTANTS DE GARANTIES

RESPONSABILITE CIVILE EXPLOITATION :

Tous dommages confondus (dommages corporels, matériels et immatériels consécutifs ou non), **par sinistre** **1 000 000 EUR**

MSIG Insurance Europe AG
Succursale en France
65 Rue de la Victoire
75009 Paris
Tel: +33(0)1 40 67 42 42
Fax: +33(0)1 40 67 12 34

RCS Paris 753143882, APE 6512 Z
Siège social: An den Dominikanern 11-27
50668 Cologne
Allemagne



Europe

RESPONSABILITE CIVILE PROFESSIONNELLE PENDANT ET/OU APRES PRESTATION :

Tous dommages confondus (dommages corporels, matériels et immatériels consécutifs ou non), **par année d'assurance** **1 000 000 EUR**

La présente attestation valable du 01/01/2023 à zéro heure au 31/12/2023 à minuit, est délivrée, sous réserve du paiement de la prime d'assurance, pour servir et valoir ce que de droit et ne peut engager la Compagnie au-delà des clauses, termes et conditions du contrat auxquels elle se réfère.

Paris, le 14 décembre 2022

MSIG Insurance Europe AG
65, rue de la Victoire - 75009 Paris
Tél : 01 40 67 12 34 - Fax : 01 40 67 12 34
RCS Paris 753143882 APE 6512Z

MSIG Insurance Europe AG
Succursale en France
65 Rue de la Victoire
75009 Paris
Tel: +33(0)1 40 67 42 42
Fax: +33(0)1 40 67 12 34

RCS Paris 753143882, APE 6512 Z
Siège social: An den Dominikanern 11-27
50668 Cologne
Allemagne

7.5. Certificat de compétence

BUREAU VERITAS
Certification



Certificat
Attribué à
François ANDRE

Bureau Veritas Certification certifie que les compétences de la personne mentionnée ci-dessus répondent aux exigences des arrêtés relatifs aux critères de certification de compétences ci-dessous pris en application des articles L271-6 et R 271.1 du Code la Construction et de l'Habitation et relatifs aux critères de compétence des personnes physiques réalisant des dossiers de diagnostics techniques tels que définis à l'article L271-4 du code précité

DOMAINES TECHNIQUES

	Références des arrêtés	Date de Certification originale	Validité du Certificat*
Termites metropole	Arrêté du 24 Décembre 2021 définissant les critères de certification des opérateurs de diagnostic technique et des organismes de formation et d'accréditation des organismes de certification	20/03/2018	19/03/2023
Plomb sans mention (CREP)	Arrêté du 24 Décembre 2021 définissant les critères de certification des opérateurs de diagnostic technique et des organismes de formation et d'accréditation des organismes de certification	17/10/2017	16/10/2022
Amiante sans mention	Arrêté du 24 Décembre 2021 définissant les critères de certification des opérateurs de diagnostic technique et des organismes de formation et d'accréditation des organismes de certification	03/08/2022	02/08/2029
Amiante avec mention	Arrêté du 24 Décembre 2021 définissant les critères de certification des opérateurs de diagnostic technique et des organismes de formation et d'accréditation des organismes de certification	03/08/2022	02/08/2029

Date :04/08/2022

Numéro de certificat : 15080885

Laurent Croguennec, Président



BUREAU VERITAS

* Sous réserve du respect des dispositions contractuelles et des résultats positifs des surveillances réalisées, ce certificat est valable jusqu'au : voir ci-dessus

Des informations supplémentaires concernant le périmètre de ce certificat ainsi que l'applicabilité des exigences du référentiel peuvent être obtenues en consultant l'organisme.

Pour vérifier la validité de ce certificat, vous pouvez aller sur www.bureauveritas.fr/certification-diag

Adresse de l'organisme certificateur : Bureau Veritas Certification France
Le Triangle de l'Arche, 9 cours du Triangle 92937 Paris-la-Défense CEDEX


cofrac
CERTIFICATION DE PERSONNES
ACCREDITATION
N°4-0087
Liste des sites et portées disponibles sur www.cofrac.fr

7.6. Rapports d'essais de laboratoire

BUREAU VERITAS EXPLOITATION SAS

François ANDRE

2, Rue Jean Mermoz - Courcouronnes

91031 EVRY COURCOURONNES CEDEX

Notre référence : AR-23-LE-024466-01

Numéro de dossier : 23A013783**Référence de dossier : 1510797529/17754456/S10/10/3_17754456/1/14**

Madame, Monsieur,

Veuillez trouver ci-joint le rapport d'analyse relatif à l'échantillon suivant :

- N° 23A013783-001 - Référence *BV3JY2457 Réf. prél : 1 INT/ R+2/ Plateau de bureaux/Complexe d'étanchéité - Revêtement bitumineux - (bitumineux/noir(e)/couche supérieure)*, prélevé par vos soins, et analysé par Eurofins Asbestos Testing Romania S.R.L.

- N° 23A013783-002 - Référence *BV3JY2458 Réf. prél : 2 INT/ R+2/ Plateau de bureaux/Complexe d'étanchéité - Revêtement bitumineux - (bitumineux/noir(e)/couche intermédiaire)*, prélevé par vos soins, et analysé par Eurofins Asbestos Testing Romania S.R.L.

- N° 23A013783-003 - Référence *BV3JY2459 Réf. prél : 3 INT/ R+2/ Plateau de bureaux/Revêtement bitumineux - Colle bitumineuse - (noire/noir(e)/couche inférieure)*, prélevé par vos soins, et analysé par Eurofins Asbestos Testing Romania S.R.L.

- N° 23A013783-004 - Référence *BV3JY2460 Réf. prél : 4 INT/ R+2/ Plateau de bureaux/Complexe d'étanchéité - Revêtement bitumineux - (bitumineux/noir(e)/couche supérieure)*, prélevé par vos soins, et analysé par Eurofins Asbestos Testing Romania S.R.L.

- N° 23A013783-005 - Référence *BV3JY2461 Réf. prél : 5 INT/ R+2/ Plateau de bureaux/Complexe d'étanchéité - Revêtement bitumineux - (bitumineux/noir(e)/couche intermédiaire)*, prélevé par vos soins, et analysé par Eurofins Asbestos Testing Romania S.R.L.

- N° 23A013783-006 - Référence *BV3JY2462 Réf. prél : 6 INT/ R+2/ Plateau de bureaux/Revêtement bitumineux - Colle bitumineuse - (noire/noir(e)/couche inférieure)*, prélevé par vos soins, et analysé par Eurofins Asbestos Testing Romania S.R.L.

- N° 23A013783-007 - Référence *BV3JY2463 Réf. prél : 7 INT/ R+2/ Plateau de bureaux/Plafond - Faux plafond - (fibreuse/gris(e)-blanc(he))*, prélevé par vos soins, et analysé par Eurofins Asbestos Testing Romania S.R.L.

- N° 23A013783-008 - Référence *BV3JY2464 Réf. prél : 8 INT/ R+2/ Plateau de bureaux/Plafond - Faux plafond - (fibreuse/blanc(he)-gris(e))*, prélevé par vos soins, et analysé par Eurofins Asbestos Testing Romania S.R.L.

- N° 23A013783-009 - Référence *BV3JY2465 Réf. prél : 9 INT/ R+2/ Plateau de bureaux/Moquette - Colle - (marron)*, prélevé par vos soins, et analysé par Eurofins Asbestos Testing Romania S.R.L.

- N° 23A013783-010 - Référence *BV3JY2466 Réf. prél : 10 INT/ R+2/ Plateau de bureaux/Moquette - Colle - (marron)*, prélevé par vos soins, et analysé par Eurofins Asbestos Testing Romania S.R.L.

- N° 23A013783-011 - Référence *BV3JY2467 Réf. prél : 11 INT/ R+2/ Plateau de bureaux/Revêtement de sol - Ragréage - (compact/gris(e))*, prélevé par vos soins, et analysé par Eurofins Asbestos Testing Romania S.R.L.

- N° 23A013783-012 - Référence *BV3JY2468 Réf. prél : 12 INT/ R+2/ Plateau de bureaux/Revêtement de sol - Ragréage - (compact/gris(e))*, prélevé par vos soins, et analysé par Eurofins Asbestos Testing Romania S.R.L.

- N° 23A013783-013 - Référence *BV3JY2469 Réf. prél : 13 INT/ R+2/ Plateau de bureaux/Cloison - Enduit de jointoiement de plaques de plâtre - (plâtre-peint/blanc(he))*, prélevé par vos soins, et analysé par Eurofins Asbestos Testing Romania S.R.L.

- N° 23A013783-014 - Référence *BV3JY2470 Réf. prél : 14 INT/ R+2/ Plateau de bureaux/Coffre vertical - Enduit - (plâtre-peint/blanc(he))*, prélevé par vos soins, et analysé par Eurofins Asbestos Testing Romania S.R.L.

- N° 23A013783-015 - Référence *BV3JY2471 Réf. prél : 15 INT/ R+2/ Plateau de bureaux/Cloison - Enduit de jointoiement de plaques de plâtre - (plâtre-peint/blanc(he))*, prélevé par vos soins, et analysé par Eurofins Asbestos Testing Romania S.R.L.

- N° 23A013783-016 - Référence *BV3JY2472 Réf. prél : 16 INT/ R+2/ Plateau de bureaux/Coffre vertical - Enduit - (plâtre-peint/blanc(he))*, prélevé par vos soins, et analysé par Eurofins Asbestos Testing Romania S.R.L.

- N° 23A013783-017 - Référence *BV3JY2473 Réf. prél : 17 INT/ R+2/ Plateau de bureaux/Cloison - Enduit - (plâtre-peint/blanc(he))*, prélevé par vos soins, et analysé par Eurofins Asbestos Testing Romania S.R.L.

- N° 23A013783-018 - Référence *BV3JY2474 Réf. prél : 18 INT/ R+2/ Plateau de bureaux/Cloison - Enduit - (plâtre-peint/blanc(he))*, prélevé par vos soins, et analysé par Eurofins Asbestos Testing Romania S.R.L.

- N° 23A013783-019 - Référence *BV3JY2475 Réf. prél : 19 EXT/ Façades/ R+2 (au niveau du plateau de bureau)/Menuiserie extérieure - Joint - (mastic-souple/gris(e)-blanc(he))*, prélevé par vos soins, et analysé par Eurofins Asbestos Testing Romania S.R.L.

- N° 23A013783-020 - Référence *BV3JY2476 Réf. prél : 20 EXT/ Façades/ R+2 (au niveau du plateau de bureau)/Façade - Crépis - (épais)*, prélevé par vos soins, et analysé par Eurofins Asbestos Testing Romania S.R.L.

- N° 23A013783-021 - Référence *BV3JY2477 Réf. prél : 21 EXT/ Façades/ R+2 (au niveau du plateau de bureau)/Menuiserie extérieure - Joint - (mastic-souple/blanc(he)-gris(e))*, prélevé par vos soins, et analysé par Eurofins Asbestos Testing Romania S.R.L.

- N° 23A013783-022 - Référence *BV3JY2478 Réf. prél : 22 EXT/ Façades/ R+2 (au niveau du plateau de bureau)/Façade - Crépis - (épais)*, prélevé par vos soins, et analysé par Eurofins Asbestos Testing Romania S.R.L.

- N° 23A013783-023 - Référence *BV3JY2479 Réf. prél : 23 INT/ R+2/ Plateau de bureaux/Revêtement de sol - Sol coulé - (ciment/gris(e))*, prélevé par vos soins, et analysé par Eurofins Asbestos Testing Romania S.R.L.

- N° 23A013783-024 - Référence *BV3JY2480 Réf. prél : 24 INT/ R+2/ Plateau de bureaux/Revêtement de sol - Sol coulé - (ciment/gris(e))*, prélevé par vos soins, et analysé par Eurofins Asbestos Testing Romania S.R.L.

- N° 23A013783-025 - Référence *BV3JY2481 Réf. prél : 25 INT/ R+2/ Plateau de bureaux/Mur - Enduit - (ciment/gris(e))*, prélevé par vos soins, et analysé par Eurofins Asbestos Testing Romania S.R.L.

- N° 23A013783-026 - Référence *BV3JY2482 Réf. prél : 26 INT/ R+2/ Plateau de bureaux/Mur - Enduit - (ciment/gris(e))*, prélevé par vos soins, et analysé par Eurofins Asbestos Testing Romania S.R.L.

Vous souhaitant bonne réception,

Cordialement,

Votre laboratoire Eurofins Analyses pour le Bâtiment Est SAS

Eurofins Analyses pour le Bâtiment Est SAS

20, rue du Kochersberg
67700 Saverne

Tél: +33 3 88 91 19 11 - Fax: +33388916531 - Site Web: www.eurofins.fr/amiante/analyses/
S.A.S. au capital de 1 530 320 € RCS Saverne SIRET 489 017 897 00013 TVA FR95 489 017 897 APE 7120B

**EUROFINS ANALYSES POUR LE
BATIMENT EST SAS**
Laboratoire Analyses Saverne
20 rue du Kochersberg - CS 50047
67701 SAVERNE CEDEX 1

RAPPORT D'ANALYSE D'AMIANTE DANS LES MATERIAUX

N° de rapport d'analyse : AR-23-RB-011355-01 Date d'émission de rapport : 05/04/2023 16:47 Page 1/9
Référence laboratoire N° : 23RB009233 Référence de suivi du dossier N° : 23A013783
Reçu au laboratoire le : 03/04/2023 Date de réception : 29/03/2023
Date d'analyse : 04/04/2023
Référence dossier Client: 23A013783 - 1510797529/17754456/S10/10/3_17754456/1/14

N° éch.	Référence client	Description visuelle	Technique utilisée / Analyste	Préparation		Résultats
				Nb prep / Nb grilles ou lames	Type	
001	23A013783-001 - BV3JY2457 Réf. prél : 1 INT/ R+2/ Plateau de bureaux/Complexe d'étanchéité - Revêtement bitumineux - (bitumineux/noir(e)/cou che supérieure)	Matériau semi-dur (fibreuse) (beige) ; matériau souple (fibreuse) (bitumineux) (noir)	MET / H6QF	1 / 2	Calcination et attaque acide (méthode interne de traitement)	Fibres d'amiante non détectées
002	23A013783-002 - BV3JY2458 Réf. prél : 2 INT/ R+2/ Plateau de bureaux/Complexe d'étanchéité - Revêtement bitumineux - (bitumineux/noir(e)/cou che intermédiaire)	Matériau semi-dur (beige) ; matériau souple (fibreuse) (bitumineux) (noir)	MET / H6QF	1 / 2	Calcination et attaque acide (méthode interne de traitement)	Fibres d'amiante non détectées
003	23A013783-003 - BV3JY2459 Réf. prél : 3 INT/ R+2/ Plateau de bureaux/Revêtement bitumineux - Colle bitumineuse - (noire/noir(e)/couche inférieure)	Matériau semi-dur (blanc) ; matériau souple (fibreuse) (bitumineux) (noir) ; matériau dur (blanc)	MET / H6QF	1 / 2	Calcination et attaque acide (méthode interne de traitement)	Fibres d'amiante non détectées

Eurofins Asbestos Testing Romania S.R.L.

RAPPORT D'ANALYSE D'AMIANTE DANS LES MATERIAUX

N° de rapport d'analyse : AR-23-RB-011355-01 Date d'émission de rapport : 05/04/2023 16:47 Page2/9
Référence laboratoire N° : 23RB009233 Référence de suivi du dossier N° : 23A013783
Reçu au laboratoire le : 03/04/2023 Date de réception : 29/03/2023
Date d'analyse : 04/04/2023
Référence dossier Client: 23A013783 - 1510797529/17754456/S10/10/3_17754456/1/14

N° éch.	Référence client	Description visuelle	Technique utilisée / Analyste	Préparation		Résultats
				Nb prep / Nb grilles ou lames	Type	
004	23A013783-004 - BV3JY2460 Réf. prél : 4 INT/ R+2/ Plateau de bureaux/Complexe d"étanchéité - Revêtement bitumineux - (bitumineux/noir(e)/cou che supérieure)	Matériau semi-dur (blanc) ; matériau semi-dur (beige) en traces ; matériau souple (fibreuse) (bitumineux) (noir)	MET / H6QF	1 / 2	Calcination et attaque acide (méthode interne de traitement)	Fibres d'amiante non détectées
005	23A013783-005 - BV3JY2461 Réf. prél : 5 INT/ R+2/ Plateau de bureaux/Complexe d"étanchéité - Revêtement bitumineux - (bitumineux/noir(e)/cou che intermédiaire)	Matériau souple (fibreuse) (bitumineux) (noir)	MET / H6QF	1 / 2	Calcination et attaque acide (méthode interne de traitement)	Fibres d'amiante non détectées
006	23A013783-006 - BV3JY2462 Réf. prél : 6 INT/ R+2/ Plateau de bureaux/Revêtement bitumineux - Colle bitumineuse - (noire/noir(e)/couche inférieure)	Matériau de type colle (bitumineux) (noir) ; matériau dur (blanc)	MET / H6QF	1 / 2	Calcination et attaque acide (méthode interne de traitement)	Fibres d'amiante non détectées
007	23A013783-007 - BV3JY2463 Réf. prél : 7 INT/ R+2/ Plateau de bureaux/Plafond - Faux plafond - (fibreuse/gris(e)-blanc(h))	Matériau de type peinture (blanc) ; matériau semi-dur fibreuse de type faux-plafonds (gris)	MET / H6QF	1 / 2	Calcination et attaque acide (méthode interne de traitement)	Fibres d'amiante non détectées

La reproduction de ce document n'est autorisée que sous sa forme intégrale. Il comporte 9 page(s). Le présent rapport ne concerne que les objets soumis à l'essai tels qu'ils ont été reçus au laboratoire. Les essais identifiés par le symbole * ne sont pas inclus dans la portée d'accréditation.

Eurofins Asbestos Testing Romania S.R.L.

RAPPORT D'ANALYSE D'AMIANTE DANS LES MATERIAUX

N° de rapport d'analyse : AR-23-RB-011355-01

Date d'émission de rapport : 05/04/2023 16:47

Page 3/9

Référence laboratoire N° : 23RB009233

Référence de suivi du dossier N° : 23A013783

Reçu au laboratoire le : 03/04/2023

Date de réception : 29/03/2023

Date d'analyse : 04/04/2023

Référence dossier Client: 23A013783 - 1510797529/17754456/S10/10/3_17754456/1/14

N° éch.	Référence client	Description visuelle	Technique utilisée / Analyste	Préparation		Résultats
				Nb prep / Nb grilles ou lames	Type	
008	23A013783-008 - BV3JY2464 Réf. prél : 8 INT/ R+2/ Plateau de bureaux/Plafond - Faux plafond - (fibreuse/blanc(he)-gris(e))	Matériau de type peinture (blanc) ; matériau semi-dur fibreux de type faux-plafonds (beige)	MET / H6QF	1 / 2	Calcination et attaque acide (méthode interne de traitement)	Fibres d'amiante non détectées
009	23A013783-009 - BV3JY2465 Réf. prél : 9 INT/ R+2/ Plateau de bureaux/Moquette - Colle - (marron)	Matériau (fibreux) (de différentes couleurs) ; matériau de type colle (jaune) ; matériau semi-dur fibreux de type bois, copeaux (beige) (foncé)	MET / H6QF	1 / 2	Calcination et attaque acide (méthode interne de traitement)	Fibres d'amiante non détectées
010	23A013783-010 - BV3JY2466 Réf. prél : 10 INT/ R+2/ Plateau de bureaux/Moquette - Colle - (marron)	Matériau (fibreux) (beige) ; matériau de type colle (jaune) ; matériau semi-dur fibreux de type bois, copeaux (beige) (foncé)	MET / H6QF	1 / 2	Calcination et attaque acide (méthode interne de traitement)	Fibres d'amiante non détectées
011	23A013783-011 - BV3JY2467 Réf. prél : 11 INT/ R+2/ Plateau de bureaux/Revêtement de sol - Ragrée - (compact/gris(e))	Matériau de type colle (jaune) ; matériau semi-dur de type ragrée (gris)	MET / H6QF	1 / 2	Calcination et attaque acide (méthode interne de traitement)	Fibres d'amiante non détectées
012	23A013783-012 - BV3JY2468 Réf. prél : 12 INT/ R+2/ Plateau de bureaux/Revêtement de sol - Ragrée - (compact/gris(e))	Matériau de type colle (jaune) ; matériau semi-dur de type ragrée (gris)	MET / H6QF	1 / 2	Calcination et attaque acide (méthode interne de traitement)	Fibres d'amiante non détectées

La reproduction de ce document n'est autorisée que sous sa forme intégrale. Il comporte 9 page(s). Le présent rapport ne concerne que les objets soumis à l'essai tels qu'ils ont été reçus au laboratoire. Les essais identifiés par le symbole * ne sont pas inclus dans la portée d'accréditation.

Eurofins Asbestos Testing Romania S.R.L.
6 Preciziei Street, ground floor ,6th District
062203 Bucharest, ROMANIA

Eurofins Asbestos Testing Romania S.R.L.

RAPPORT D'ANALYSE D'AMIANTE DANS LES MATERIAUX

N° de rapport d'analyse : AR-23-RB-011355-01 Date d'émission de rapport : 05/04/2023 16:47 Page4/9
Référence laboratoire N° : 23RB009233 Référence de suivi du dossier N° : 23A013783
Reçu au laboratoire le : 03/04/2023 Date de réception : 29/03/2023
Date d'analyse : 04/04/2023
Référence dossier Client: 23A013783 - 1510797529/17754456/S10/10/3_17754456/1/14

N° éch.	Référence client	Description visuelle	Technique utilisée / Analyste	Préparation		Résultats
				Nb prep / Nb grilles ou lames	Type	
013	23A013783-013 - BV3JY2469 Réf. prél : 13 INT/ R+2/ Plateau de bureaux/Cloison - Enduit de jointoiement de plaques de plâtre - (plâtre-peint/blanc(he))	Matériau de type peinture (blanc) ; matériau semi-dur de type enduit (blanc) ; matériau souple fibreux de type papier, carton (blanc) ; matériau semi-dur (blanc)	MET / H6QF	1 / 2	Calcination et attaque acide (méthode interne de traitement)	Fibres d'amiante non détectées
		Matériau souple fibreux de type papier, carton (blanc)	MOLP / FK6R	2 / 2	-	Fibres d'amiante non détectées
		Matériau semi-dur de type plaque (fibreux) (plâtreux) (marron)	MET / H6QF	1 / 2	Calcination et attaque acide (méthode interne de traitement)	Fibres d'amiante non détectées
014	23A013783-014 - BV3JY2470 Réf. prél : 14 INT/ R+2/ Plateau de bureaux/Coffre vertical - Enduit - (plâtre-peint/blanc(he))	Matériau de type peinture (blanc) ; matériau semi-dur de type enduit (blanc) ; matériau souple fibreux de type papier, carton (blanc) ; matériau semi-dur (blanc)	MET / H6QF	1 / 2	Calcination et attaque acide (méthode interne de traitement)	Fibres d'amiante non détectées
		Matériau souple fibreux de type papier, carton (blanc)	MOLP / FK6R	2 / 2	-	Fibres d'amiante non détectées
		Matériau semi-dur de type plaque (fibreux) (plâtreux) (marron)	MET / G7ME	1 / 2	Calcination et attaque acide (méthode interne de traitement)	Fibres d'amiante non détectées

Eurofins Asbestos Testing Romania S.R.L.

RAPPORT D'ANALYSE D'AMIANTE DANS LES MATERIAUX

N° de rapport d'analyse : AR-23-RB-011355-01

Date d'émission de rapport : 05/04/2023 16:47

Page 5/9

Référence laboratoire N° : 23RB009233

Référence de suivi du dossier N° : 23A013783

Reçu au laboratoire le : 03/04/2023

Date de réception : 29/03/2023

Date d'analyse : 04/04/2023

Référence dossier Client: 23A013783 - 1510797529/17754456/S10/10/3_17754456/1/14

N° éch.	Référence client	Description visuelle	Technique utilisée / Analyste	Préparation		Résultats
				Nb prep / Nb grilles ou lames	Type	
015	23A013783-015 - BV3JY2471 Réf. prél : 15 INT/ R+2/ Plateau de bureaux/Cloison - Enduit de jointoiement de plaques de plâtre - (plâtre-peint/blanc(he))	Matériau de type peinture (orange) ; matériau de type maillage de fibres et liant (beige) ; matériau semi-dur (beige) ; matériau souple fibreux de type papier, carton (blanc) ; matériau semi-dur de type enduit (blanc) ; matériau souple fibreux de type papier, carton (marron) ; matériau semi-dur de type plâtre (fibreux) (blanc) en traces	MET / H6QF	1 / 2	Calcination et attaque acide (méthode interne de traitement)	Fibres d'amiante non détectées
		Matériau souple fibreux de type papier, carton (blanc)	MOLP / FK6R	2 / 2	-	Fibres d'amiante non détectées
		Matériau souple fibreux de type papier, carton (marron)	MOLP / FK6R	2 / 2	-	Fibres d'amiante non détectées
		Matériau semi-dur de type plâtre (fibreux) (blanc)	MET / H6QF	1 / 2	Calcination et attaque acide (méthode interne de traitement)	Fibres d'amiante non détectées
016	23A013783-016 - BV3JY2472 Réf. prél : 16 INT/ R+2/ Plateau de bureaux/Coffre vertical - Enduit - (plâtre-peint/blanc(he))	Matériau de type peinture (blanc) ; matériau souple fibreux de type papier, carton (marron) ; matériau semi-dur de type plâtre (fibreux) (blanc) en traces	MET / H6QF	1 / 2	Calcination et attaque acide (méthode interne de traitement)	Fibres d'amiante non détectées
		Matériau souple fibreux de type papier, carton (marron)	MOLP / FK6R	2 / 2	-	Fibres d'amiante non détectées

La reproduction de ce document n'est autorisée que sous sa forme intégrale. Il comporte 9 page(s). Le présent rapport ne concerne que les objets soumis à l'essai tels qu'ils ont été reçus au laboratoire. Les essais identifiés par le symbole * ne sont pas inclus dans la portée d'accréditation.

Eurofins Asbestos Testing Romania S.R.L.

6 Preciziei Street, ground floor ,6th District

062203 Bucharest, ROMANIA

Eurofins Asbestos Testing Romania S.R.L.

RAPPORT D'ANALYSE D'AMIANTE DANS LES MATERIAUX

N° de rapport d'analyse : AR-23-RB-011355-01 Date d'émission de rapport : 05/04/2023 16:47 Page6/9
Référence laboratoire N° : 23RB009233 Référence de suivi du dossier N° : 23A013783
Reçu au laboratoire le : 03/04/2023 Date de réception : 29/03/2023
Date d'analyse : 04/04/2023
Référence dossier Client: 23A013783 - 1510797529/17754456/S10/10/3_17754456/1/14

N° éch.	Référence client	Description visuelle	Technique utilisée / Analyste	Préparation		Résultats
				Nb prep / Nb grilles ou lames	Type	
		Matériau semi-dur de type plâtre (fibreuse) (blanc)	MET / H6QF	1 / 2	Calcination et attaque acide (méthode interne de traitement)	Fibres d'amiante non détectées
017	23A013783-017 - BV3JY2473 Réf. prél : 17 INT/ R+2/ Plateau de bureaux/Cloison - Enduit - (plâtre-peint/blanc(he))	Matériau de type peinture (blanc) ; matériau semi-dur (beige) ; matériau souple fibreux de type papier, carton (marron) ; matériau semi-dur de type plâtre (fibreuse) (blanc)	MET / H6QF	1 / 2	Calcination et attaque acide (méthode interne de traitement)	Fibres d'amiante non détectées
		Matériau souple fibreux de type papier, carton (marron)	MOLP / FK6R	2 / 2	-	Fibres d'amiante non détectées
		Matériau semi-dur de type plâtre (fibreuse) (blanc)	MET / ZTT8	1 / 2	Calcination et attaque acide (méthode interne de traitement)	Fibres d'amiante non détectées
018	23A013783-018 - BV3JY2474 Réf. prél : 18 INT/ R+2/ Plateau de bureaux/Cloison - Enduit - (plâtre-peint/blanc(he))	Matériau de type système d'enduit peinture (blanc) ; matériau semi-dur de type enduit (blanc) ; matériau souple fibreux de type papier, carton (blanc) ; matériau semi-dur de type enduit (blanc) ; matériau souple fibreux de type papier, carton (marron) ; matériau semi-dur de type plâtre (fibreuse) (blanc) en traces	MET / ZTT8	1 / 2	Calcination et attaque acide (méthode interne de traitement)	Fibres d'amiante non détectées

La reproduction de ce document n'est autorisée que sous sa forme intégrale. Il comporte 9 page(s). Le présent rapport ne concerne que les objets soumis à l'essai tels qu'ils ont été reçus au laboratoire. Les essais identifiés par le symbole * ne sont pas inclus dans la portée d'accréditation.

Eurofins Asbestos Testing Romania S.R.L.

RAPPORT D'ANALYSE D'AMIANTE DANS LES MATERIAUX

N° de rapport d'analyse : AR-23-RB-011355-01 Date d'émission de rapport : 05/04/2023 16:47 Page 7/9
 Référence laboratoire N° : 23RB009233 Référence de suivi du dossier N° : 23A013783
 Reçu au laboratoire le : 03/04/2023 Date de réception : 29/03/2023
 Date d'analyse : 04/04/2023
 Référence dossier Client: 23A013783 - 1510797529/17754456/S10/10/3_17754456/1/14

N° éch.	Référence client	Description visuelle	Technique utilisée / Analyste	Préparation		Résultats
				Nb prep / Nb grilles ou lames	Type	
		Matériau souple fibreux de type papier, carton (blanc)	MOLP / FK6R	2 / 2	-	Fibres d'amiante non détectées
		Matériau souple fibreux de type papier, carton (marron)	MOLP / FK6R	2 / 2	-	Fibres d'amiante non détectées
		Matériau semi-dur de type plâtre (fibreux) (blanc)	MET / ZTT8	1 / 2	Calcination et attaque acide (méthode interne de traitement)	Fibres d'amiante non détectées
019	23A013783-019 - BV3JY2475 Réf. prél : 19 EXT/ Façades/ R+2 (au niveau du plateau de bureau)/Menuiserie extérieure - Joint - (mastic-souple/gris(e)-lanc(he))	Matériau semi-dur (beige) ; matériau dur (gris) en traces ; matériau souple de type joint (blanc) ; matériau (pulvérulent) (noir)	MET / ZTT8	1 / 2	Calcination et attaque acide (méthode interne de traitement)	Fibres d'amiante non détectées
020	23A013783-020 - BV3JY2476 Réf. prél : 20 EXT/ Façades/ R+2 (au niveau du plateau de bureau)/Façade - Crépis - (épais)	Matériau dur (blanc) ; matériau dur (gris)	MET / ZTT8	1 / 2	Calcination et attaque acide (méthode interne de traitement)	Fibres d'amiante non détectées
021	23A013783-021 - BV3JY2477 Réf. prél : 21 EXT/ Façades/ R+2 (au niveau du plateau de bureau)/Menuiserie extérieure - Joint - (mastic-souple/blanc(h)e)-gris(e))	Matériau (pulvérulent) (noir) en traces ; matériau souple de type joint (blanc) ; matériau dur (blanc)	MET / ZTT8	1 / 2	Calcination et attaque acide (méthode interne de traitement)	Fibres d'amiante non détectées

La reproduction de ce document n'est autorisée que sous sa forme intégrale. Il comporte 9 page(s). Le présent rapport ne concerne que les objets soumis à l'essai tels qu'ils ont été reçus au laboratoire. Les essais identifiés par le symbole * ne sont pas inclus dans la portée d'accréditation.

Eurofins Asbestos Testing Romania S.R.L.

RAPPORT D'ANALYSE D'AMIANTE DANS LES MATERIAUX

N° de rapport d'analyse : AR-23-RB-011355-01 Date d'émission de rapport : 05/04/2023 16:47 Page8/9
Référence laboratoire N° : 23RB009233 Référence de suivi du dossier N° : 23A013783
Reçu au laboratoire le : 03/04/2023 Date de réception : 29/03/2023
Date d'analyse : 04/04/2023
Référence dossier Client:23A013783 - 1510797529/17754456/S10/10/3_17754456/1/14

N° éch.	Référence client	Description visuelle	Technique utilisée / Analyste	Préparation		Résultats
				Nb prep / Nb grilles ou lames	Type	
022	23A013783-022 - BV3JY2478 Réf. prél : 22 EXT/ Façades/ R+2 (au niveau du plateau de bureau)/Façade - Crépis - (épais)	Matériau dur (blanc)	MET / ZTT8	1 / 2	Calcination et attaque acide (méthode interne de traitement)	Fibres d'amiante non détectées
023	23A013783-023 - BV3JY2479 Réf. prél : 23 INT/ R+2/ Plateau de bureaux/Revêtement de sol - Sol coulé - (ciment/gris(e))	Matériau (pulvérulent) (noir) ; matériau de type peinture (blanc) ; matériau dur (beige) ; matériau semi-dur (gris)	MET / ZTT8	1 / 2	Calcination et attaque acide (méthode interne de traitement)	Fibres d'amiante non détectées
024	23A013783-024 - BV3JY2480 Réf. prél : 24 INT/ R+2/ Plateau de bureaux/Revêtement de sol - Sol coulé - (ciment/gris(e))	Matériau (pulvérulent) (noir) ; matériau de type peinture (blanc) ; matériau dur (beige) ; matériau semi-dur (gris)	MET / ZTT8	1 / 2	Calcination et attaque acide (méthode interne de traitement)	Fibres d'amiante non détectées
025	23A013783-025 - BV3JY2481 Réf. prél : 25 INT/ R+2/ Plateau de bureaux/Mur - Enduit - (ciment/gris(e))	Matériau de type colle (bitumineux) (noir) en traces ; matériau semi-dur (gris) ; matériau semi-dur (fibreuse) (beige)	MET / ZTT8	1 / 2	Calcination et attaque acide (méthode interne de traitement)	Fibres d'amiante non détectées
026	23A013783-026 - BV3JY2482 Réf. prél : 26 INT/ R+2/ Plateau de bureaux/Mur - Enduit - (ciment/gris(e))	Matériau de type colle (bitumineux) (noir) ; matériau semi-dur (gris) ; matériau dur (gris) ; matériau semi-dur (jaune) en traces ; matériau semi-dur (blanc)	MET / ZTT8	1 / 2	Calcination et attaque acide (méthode interne de traitement)	Fibres d'amiante non détectées

Méthodes d'analyses employées pour la recherche qualitative des fibres d'amiante dans les matériaux :

La reproduction de ce document n'est autorisée que sous sa forme intégrale. Il comporte 9 page(s). Le présent rapport ne concerne que les objets soumis à l'essai tels qu'ils ont été reçus au laboratoire. Les essais identifiés par le symbole * ne sont pas inclus dans la portée d'accréditation.

Eurofins Asbestos Testing Romania S.R.L.

RAPPORT D'ANALYSE D'AMIANTE DANS LES MATERIAUX

N° de rapport d'analyse : AR-23-RB-011355-01

Référence laboratoire N° : 23RB009233

Reçu au laboratoire le : 03/04/2023

Date d'analyse : 04/04/2023

Référence dossier Client:23A013783 - 1510797529/17754456/S10/10/3_17754456/1/14

Date d'émission de rapport : 05/04/2023 16:47

Référence de suivi du dossier N° : 23A013783

Date de réception :29/03/2023

Page9/9

MOLP : Détermination Fibres d'amiante. Détection et identification par Microscopie Optique à Lumière Polarisée (MOLP) réalisée à partir du Guide HSG 248 de 2021 - annexe 2,P-MO-SOP7718 Ed. 1.1/15.03.2022.

MET : Détermination Fibres d'amiante. Traitement par calcination et par attaque acide. Détection et identification par Microscopie Electronique à Transmission équipée d'un Analyseur en dispersion d'énergie des rayons X (META) réalisée à pa de la norme : NFX 43-050 : Juillet 2021,P-ME-SOP7663 Ed.1.1/15.03.2022.

NB 1 : Les informations de traçabilité sont disponibles sur demande. Il est à noter que ce rapport en français est une copie de la version originale du rapport en langue roumaine et stockée en interne par le laboratoire.

NB 2 : Sauf information contraire sur ce rapport, le laboratoire effectue une analyse couche par couche de l'échantillon transmis par le demandeur.

Des composants décrits simultanément dans une même couche n'ont pas pu faire l'objet de prises d'essai séparées pour l'analyse.

NB 3 : Le présent rapport ne mentionne que les analyses conclusives. Toutefois, conformément à son offre et à l'arrêté du 1er octobre 2019, le laboratoire met en œuvre les deux techniques MOLP et META sur tous les échantillons massifs . La mention sur le rapport d'une technique d'analyse par MET indique que les échantillons ont été traités selon l'annexe 2 du guide HSG 248 (MOLP) mais sans aboutir à un résultat conclusif.

NB 4 : Pour la recherche d'amiante dans les matériaux, la limite de détection garantie par prise d'essai dans les matériaux (en MOLP et /ou en MET) est de 0.1% en masse.

NB 5 : "Fibres d'amiante non détectées" au MOLP, signifie que la couche peut renfermer une teneur inférieure à la limite de détection garantie de fibre d'amiante optiquement observable.

Pour être optiquement observable, une fibre doit avoir un diamètre supérieur à 0,2 µm.

"Fibres d'amiante non détectées" au MET signifie que la couche peut renfermer une teneur inférieure à la limite de détection garantie de fibre d'amiante.

NB 6 : La portée d'accréditation du laboratoire est référencée sous le n° LI 1229 et est disponible sur <https://www.renar.ro/>

NB 7 : Le prélèvement relève de la responsabilité du client.

NB 8 : Analyse réalisée dans le cadre des textes réglementaires suivants : Décret n° 2017-899 du 9 mai 2017, Décret n° 2019-251 du 27 mars 2019, Décret n° 2011-629 du 3 juin 2011, Arrêté du 1er octobre 2019 (JORF n°0245 du 20 octobre 2019 texte n° 18), Arrêté du 25 juillet 2022 (JOFR n°0238 du 13 octobre 2022, texte n°10).

NB 9 : Le rapport est établi dans le cadre du cas 1 de l'article 6 de l'arrêté du 1er octobre 2019 à savoir la détection et l'identification d'amiante délibérément ajouté dans les matériaux et produits manufacturés.

Validé et approuvé par :



Andreea Cojocaru
Sef serviciu -

BUREAU VERITAS EXPLOITATION SAS

François ANDRE

2, Rue Jean Mermoz - Courcouronnes

91031 EVRY COURCOURONNES CEDEX

RAPPORT D'ANALYSE D'AMIANTE DANS LES MATERIAUX

N° de rapport d'analyse : AR-23-LE-024664-01

Date d'émission de rapport : 06/04/2023 9:57

Page 1/5

Dossier N° : 23A014052

Date de réception : 31/03/2023

Date d'analyse : 05/04/2023

Référence dossier Client:1510797529/17754456/S10/10/3_17754456/1/14

N° éch.	Référence client	Description visuelle	Technique utilisée / Analyste	Préparation		Résultats
				Nb prep / Nb grilles ou lames	Type	
001	BV3JW6403 Réf. prél : 27 INT/ RDC/ Local Transformateur/Plancher - Chape maigre - (ciment-compact/gris(e))	Matériau de type peinture (beige) ; matériau dur (granulaire) (gris)	MET * /FTYI	1 / 2 *	Calcination - attaque acide - broyage mécanique (méthode interne de traitement)	Fibres d'amiante non détectées *
002	BV3JW6404 Réf. prél : 28 INT/ RDC/ Local Transformateur/Plancher - Chape maigre - (ciment-compact/gris(e))	Matériau de type peinture (beige) ; matériau dur (granulaire) (gris)	MET * /FTYI	1 / 2 *	Calcination - attaque acide - broyage mécanique (méthode interne de traitement)	Fibres d'amiante non détectées *
003	BV3JW6405 Réf. prél : 29 INT/ RDC/ Local Transformateur/Plafond - Enduit - (ciment-peint/gris(e))	Matériau de type peinture (beige) ; matériau semi-dur de type enduit (beige) ; matériau dur (granulaire) (gris)	MET * /FTYI	1 / 2 *	Calcination - attaque acide - broyage mécanique (méthode interne de traitement)	Fibres d'amiante non détectées *
004	BV3JW6406 Réf. prél : 30 INT/ RDC/ Local Transformateur/Plafond - Enduit - (ciment-peint/gris(e))	Matériau de type peinture (blanc) ; matériau semi-dur de type enduit (blanc) ; matériau dur (granulaire) (gris)	MET * /FTYI	1 / 2 *	Calcination - attaque acide - broyage mécanique (méthode interne de traitement)	Fibres d'amiante non détectées *
005	BV3JW6407 Réf. prél : 31 INT/ RDC/ Local Transformateur/Mur - Enduit - (ciment-peint/gris(e))	Matériau de type peinture (beige) ; matériau semi-dur de type enduit (beige) ; matériau dur (granulaire) (gris)	MET * /FTYI	1 / 2 *	Calcination - attaque acide - broyage mécanique (méthode interne de traitement)	Fibres d'amiante non détectées *

Tous les éléments de traçabilité sont disponibles sur demande. La reproduction de ce document n'est autorisée que sous sa forme intégrale. Il comporte 5 page(s). Les résultats du présent rapport s'appliquent aux objets tels qu'ils ont été reçus et ne concernent que les objets soumis à l'essai. Seules certaines prestations rapportées dans ce document sont couvertes par l'accréditation. Elles sont identifiées par le symbole *.

Eurofins Analyses pour le Bâtiment Est SAS

20, rue du Kochersberg
67700 Saverne, FRANCE

Tél: +33388916531: +33 3 88 91 19 11 - Fax: +33388916531 - Site Web: www.eurofins.fr/amiante/analyses/

S.A.S. au capital de 1 530 320 € RCS Saverne SIRET 489 017 897 00013 TVA FR95 489 017 897 APE 7120B

ACCREDITATION N°

1- 1751

Portée disponible sur
www.cofrac.fr

RAPPORT D'ANALYSE D'AMIANTE DANS LES MATERIAUX

N° de rapport d'analyse : AR-23-LE-024664-01 Date d'émission de rapport : 06/04/2023 9:57 Page 2/5
 Dossier N° : 23A014052 Date de réception : 31/03/2023 Date d'analyse : 05/04/2023
 Référence dossier Client: 1510797529/17754456/S10/10/3_17754456/1/14

N° éch.	Référence client	Description visuelle	Technique utilisée / Analyste	Préparation		Résultats
				Nb prep / Nb grilles ou lames	Type	
006	BV3JW6408 Réf. prél : 32 INT/ RDC/ Local Transformateur/Mur - Enduit - (ciment-peint/gris(e))	Matériau de type peinture (beige) ; matériau semi-dur de type enduit (beige) ; matériau dur (granulaire) (gris)	MET * / FTYI	1 / 2 *	Calcination - attaque acide - broyage mécanique (méthode interne de traitement)	Fibres d'amiante non détectées *
007	BV3JW6409 Réf. prél : 33 EXT/ Façades/ RDC (au niveau du Local Transformateur)/Façade - Crépis - (épais/ +enduit ciment)	Matériau semi-dur (granulaire) (blanc) (beige)	MET * / FTYI	1 / 2 *	Calcination - attaque acide - broyage mécanique (méthode interne de traitement)	Fibres d'amiante non détectées *
		Matériau dur (granulaire) (gris)	MET * / FTYI	1 / 2 *	Calcination - attaque acide - broyage mécanique (méthode interne de traitement)	Fibres d'amiante non détectées *
008	BV3JW6410 Réf. prél : 34 EXT/ Façades/ RDC (au niveau du Local Transformateur)/Façade - Crépis - (épais/ +enduit ciment)	Matériau semi-dur (granulaire) (blanc) (beige) ; matériau dur (granulaire) (gris)	MET * / FTYI	1 / 2 *	Calcination - attaque acide - broyage mécanique (méthode interne de traitement)	Fibres d'amiante non détectées *
014	BV3JW6416 Réf. prél : 40 EXT/ Façades/ Zone Groupe froid/Façade - Enduit - (ciment/gris(e))	Matériau dur (granulaire) (gris) ; matériau dur (granulaire) (gris) (foncé)	MET * / FTYI	1 / 2 *	Calcination - attaque acide - broyage mécanique (méthode interne de traitement)	Fibres d'amiante non détectées *
015	BV3JW6417 Réf. prél : 41 EXT/ Façades/ Zone Groupe froid/Façade - Enduit - (ciment/gris(e))					

Tous les éléments de traçabilité sont disponibles sur demande. La reproduction de ce document n'est autorisée que sous sa forme intégrale. Il comporte 5 page(s). Les résultats du présent rapport s'appliquent aux objets tels qu'ils ont été reçus et ne concernent que les objets soumis à l'essai. Seules certaines prestations rapportées dans ce document sont couvertes par l'accréditation. Elles sont identifiées par le symbole *.

Eurofins Analyses pour le Bâtiment Est SAS

20, rue du Kochersberg
 67700 Saverne, FRANCE

Tél: +33388916531: +33 3 88 91 19 11 - Fax: +33388916531 - Site Web: www.eurofins.fr/amiante/analyses/
 S.A.S. au capital de 1 530 320 € RCS Saverne SIRET 489 017 897 00013 TVA FR95 489 017 897 APE 7120B

ACCREDITATION N°
 1- 1751
 Portée disponible sur
www.cofrac.fr



RAPPORT D'ANALYSE D'AMIANTE DANS LES MATERIAUX

N° de rapport d'analyse : AR-23-LE-024664-01 Date d'émission de rapport : 06/04/2023 9:57 Page 3/5
 Dossier N° : 23A014052 Date de réception : 31/03/2023 Date d'analyse : 05/04/2023
 Référence dossier Client: 1510797529/17754456/S10/10/3_17754456/1/14

N° éch.	Référence client	Description visuelle	Technique utilisée / Analyste	Préparation		Résultats
				Nb prep / Nb grilles ou lames	Type	
		Matériau dur (granulaire) (gris)	MET * / FTYI	1 / 2 *	Calcination - attaque acide - broyage mécanique (méthode interne de traitement)	Fibres d'amiante non détectées *
016	BV3JW6418 Réf. prél : 42 EXT/ Façades/ Zone Tampon "Tour Terrasse"/Façade - Crépis - (épais)	Matériau semi-dur (granulaire) (blanc)	MET * / FTYI	1 / 2 *	Calcination - attaque acide - broyage mécanique (méthode interne de traitement)	Fibres d'amiante non détectées *
017	BV3JW6419 Réf. prél : 43 EXT/ Façades/ Zone Tampon "Tour Terrasse"/Façade - Crépis - (épais)	Matériau de type peinture (gris) ; matériau semi-dur (granulaire) (blanc) ; matériau dur (gris)	MET * / FTYI	1 / 2 *	Calcination - attaque acide - broyage mécanique (méthode interne de traitement)	Fibres d'amiante non détectées *
018	BV3JW6420 Réf. prél : 45 EXT/ Façades/ Zone Tampon "Tour Terrasse"/Façade - Enduit - (ciment/gris(e))	Matériau dur (granulaire) (gris) ; matériau (noir) en traces	MET * / FTYI	1 / 2 *	Calcination - attaque acide - broyage mécanique (méthode interne de traitement)	Fibres d'amiante non détectées *
019	BV3JW6421 Réf. prél : 46 EXT/ Façades/ Zone Tampon "Tour Terrasse"/Façade - Enduit - (ciment/gris(e))	Matériau dur (granulaire) (gris)	MET * / FTYI	1 / 2 *	Calcination - attaque acide - broyage mécanique (méthode interne de traitement)	Fibres d'amiante non détectées *

Tous les éléments de traçabilité sont disponibles sur demande. La reproduction de ce document n'est autorisée que sous sa forme intégrale. Il comporte 5 page(s). Les résultats du présent rapport s'appliquent aux objets tels qu'ils ont été reçus et ne concernent que les objets soumis à l'essai. Seules certaines prestations rapportées dans ce document sont couvertes par l'accréditation. Elles sont identifiées par le symbole *.

Eurofins Analyses pour le Bâtiment Est SAS

20, rue du Kochersberg
67700 Saverne, FRANCE

Tél: +33388916531: +33 3 88 91 19 11 - Fax: +33388916531 - Site Web: www.eurofins.fr/amiante/analyses/
S.A.S. au capital de 1 530 320 € RCS Saverne SIRET 489 017 897 00013 TVA FR95 489 017 897 APE 7120B

ACCREDITATION N°
1- 1751
Portée disponible sur
www.cofrac.fr



RAPPORT D'ANALYSE D'AMIANTE DANS LES MATERIAUX

N° de rapport d'analyse : AR-23-LE-024664-01 Date d'émission de rapport : 06/04/2023 9:57 Page 4/5
 Dossier N° : 23A014052 Date de réception : 31/03/2023 Date d'analyse : 05/04/2023
 Référence dossier Client: 1510797529/17754456/S10/10/3_17754456/1/14

N° éch.	Référence client	Description visuelle	Technique utilisée / Analyste	Préparation		Résultats
				Nb prep / Nb grilles ou lames	Type	
020	BV3JW6422 Réf. prél : 47 EXT/ Façades/ Zone Tampon "Tour Terrasse"/Complexe d'étanchéité - Revêtement bitumineux - (bitumineux/avec trame + Colle bitumineuse)	Matériau de type aluminium ; matériau souple de type plaque (fibreuse) (bitumineux) (noir)	MET * / FTYI	1 / 2 *	Calcination - attaque acide - broyage mécanique (méthode interne de traitement)	Fibres d'amiante non détectées *
021	BV3JW6423 Réf. prél : 48 EXT/ Façades/ Zone Tampon "Tour Terrasse"/Complexe d'étanchéité - Revêtement bitumineux - (bitumineux/avec trame + Colle bitumineuse)	Matériau de type aluminium ; matériau souple de type plaque (fibreuse) (bitumineux) (noir)	MET * / FTYI	1 / 2 *	Calcination - attaque acide - broyage mécanique (méthode interne de traitement)	Fibres d'amiante non détectées *

Méthode d'analyse employée pour la recherche qualitative des fibres d'amiante dans les matériaux :

Traitement par une méthode interne (**mode opératoire T-PM-WO22725**) en vue d'une identification des fibres au Microscopie Electronique à Transmission (**MET**) selon parties utiles de la norme **NFX 43-050**.

NB 1 : Sauf information contraire sur ce rapport, le laboratoire effectue une analyse couche par couche de l'échantillon transmis par le demandeur.

Des composants décrits simultanément dans une même couche n'ont pas pu faire l'objet de prises d'essai séparées pour l'analyse.

NB 2 : "Fibres d'amiante non détectées au MOLP" s'entend comme : "aucune fibre d'amiante n'a été détectée, l'échantillon objet de l'essai peut éventuellement renfermer une teneur en fibre d'amiante optiquement observables** inférieure à la limite de détection. ** Pour être optiquement observable, une fibre doit avoir une largeur supérieure à 0,2 micromètre (µm)"; "Fibres d'amiante non détectées" au MET s'entend comme : " aucune fibre d'amiante n'a été détectée, l'échantillon objet de l'essai peut éventuellement renfermer une teneur en fibre d'amiante inférieure à la limite de détection."

NB 3 : Pour la recherche d'amiante dans les matériaux, la limite de détection garantie par prise d'essai dans les matériaux (en MOLP et /ou en MET) est de 0.1% en masse.

NB 4 : Le présent rapport ne mentionne que les analyses conclusives. Toutefois, conformément à son offre et à l'arrêté du 1er octobre 2019, le laboratoire met en œuvre les deux techniques MOLP et META sur tous les échantillons massifs. La mention sur le rapport d'une technique d'analyse par MET indique que les échantillons ont été traités selon l'annexe 2 du guide HSG 248 (MOLP) mais sans aboutir à un résultat conclusif.

NB 5 : Analyse réalisée dans le cadre des textes réglementaires suivants : Décret n° 2017-899 du 9 mai 2017, Décret n° 2019-251 du 27 mars 2019, Décret n° 2011-629 du 3 juin 2011, Arrêté du 1er octobre 2019 (JORF n°0245 du 20 octobre 2019 texte n° 18), Arrêté du 25 juillet 2022 (JOFR n°0238 du 13 octobre 2022, texte n°10).

NB 6 : Le rapport est établi dans le cadre du cas 1 de l'article 6 de l'arrêté du 1er octobre 2019 à savoir la détection et l'identification d'amiante délibérément ajouté dans les matériaux et produits manufacturés.

Tous les éléments de traçabilité sont disponibles sur demande. La reproduction de ce document n'est autorisée que sous sa forme intégrale. Il comporte 5 page(s). Les résultats du présent rapport s'appliquent aux objets tels qu'ils ont été reçus et ne concernent que les objets soumis à l'essai. Seules certaines prestations rapportées dans ce document sont couvertes par l'accréditation. Elles sont identifiées par le symbole *.

Eurofins Analyses pour le Bâtiment Est SAS

20, rue du Kochersberg
 67700 Saverne, FRANCE

Tél: +33388916531: +33 3 88 91 19 11 - Fax: +33388916531 - Site Web: www.eurofins.fr/amiante/analyses/
 S.A.S. au capital de 1 530 320 € RCS Saverne SIRET 489 017 897 00013 TVA FR95 489 017 897 APE 7120B

ACCREDITATION N°
 1- 1751
 Portée disponible sur
www.cofrac.fr



RAPPORT D'ANALYSE D'AMIANTE DANS LES MATERIAUX

N° de rapport d'analyse : AR-23-LE-024664-01

Date d'émission de rapport : 06/04/2023 9:57

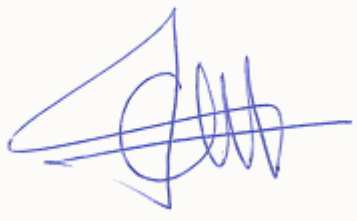
Page5/5

Dossier N° : 23A014052

Date de réception : 31/03/2023

Date d'analyse : 05/04/2023

Référence dossier Client:1510797529/17754456/S10/10/3_17754456/1/14



Cindy Barth

Tech. Analyste Microscopie

Tous les éléments de traçabilité sont disponibles sur demande. La reproduction de ce document n'est autorisée que sous sa forme intégrale. Il comporte 5 page(s). Les résultats du présent rapport s'appliquent aux objets tels qu'ils ont été reçus et ne concernent que les objets soumis à l'essai. Seules certaines prestations rapportées dans ce document sont couvertes par l'accréditation. Elles sont identifiées par le symbole *.

Eurofins Analyses pour le Bâtiment Est SAS20, rue du Kochersberg
67700 Saverne, FRANCETél: +33388916531: +33 3 88 91 19 11 - Fax: +33388916531 - Site Web: www.eurofins.fr/amiante/analyses/

S.A.S. au capital de 1 530 320 € RCS Saverne SIRET 489 017 897 00013 TVA FR95 489 017 897 APE 7120B

ACCREDITATION N°

1- 1751

Portée disponible sur
www.cofrac.fr

BUREAU VERITAS EXPLOITATION SAS

François ANDRE

2, Rue Jean Mermoz - Courcouronnes

91031 EVRY COURCOURONNES CEDEX

RAPPORT D'ANALYSE D'AMIANTE DANS LES MATERIAUX

N° de rapport d'analyse : AR-23-LE-024359-01

Date d'émission de rapport : 05/04/2023 10:41

Page 1/7

Dossier N° : 23A014085

Date de réception : 31/03/2023

Date d'analyse : 04/04/2023

Référence dossier Client: 1510797529/17754456/S10/10/3_17754456/1/14

N° éch.	Référence client	Description visuelle	Technique utilisée / Analyste	Préparation		Résultats
				Nb prep / Nb grilles ou lames	Type	
001	BV3JW6411 - Ext / voirie / zine arrière / voirie - enrobé bitumineux - couche de roulement/gris(e)-noir(€))	Prise d'essai n°1 matériau dur bitumineux de type enrobé (visiblement monocouche) granulats (noir)	MOLP * / EEV5	2 / 2 *	- *	Analyse réalisée non conclusive *
		Prise d'essai n°1 matériau dur bitumineux de type enrobé (visiblement monocouche) granulats (noir)	MET * / FCGD	1 / 2 *	Calcination - attaque acide - broyage mécanique (méthode interne de traitement)	Fibres d'amiante non détectées *
		Prise d'essai n°2 matériau dur bitumineux de type enrobé (visiblement monocouche) granulats (beige)	MOLP * / EEV5	2 / 2 *	- *	Analyse réalisée non conclusive *
		Prise d'essai n°2 matériau dur bitumineux de type enrobé (visiblement monocouche) granulats (beige)	MET * / FCGD	1 / 2 *	Calcination - attaque acide - broyage mécanique (méthode interne de traitement)	Fibres d'amiante non détectées *
		Prise d'essai n°3 matériau dur bitumineux de type enrobé (visiblement monocouche) granulats (beige)	MOLP * / EEV5	2 / 2 *	- *	Analyse réalisée non conclusive *

Tous les éléments de traçabilité sont disponibles sur demande. La reproduction de ce document n'est autorisée que sous sa forme intégrale. Il comporte 7 page(s). Les résultats du présent rapport s'appliquent aux objets tels qu'ils ont été reçus et ne concernent que les objets soumis à l'essai. Seules certaines prestations rapportées dans ce document sont couvertes par l'accréditation. Elles sont identifiées par le symbole *.

Eurofins Analyses pour le Bâtiment Est SAS

20, rue du Kochersberg
67700 Saverne, FRANCE

Tél: +33388916531: +33 3 88 91 19 11 - Fax: +33388916531 - Site Web: www.eurofins.fr/amiante/analyses/

S.A.S. au capital de 1 530 320 € RCS Saverne SIRET 489 017 897 00013 TVA FR95 489 017 897 APE 7120B

ACCREDITATION N°

1- 1751

Portée disponible sur
www.cofrac.fr

RAPPORT D'ANALYSE D'AMIANTE DANS LES MATERIAUX

N° de rapport d'analyse : AR-23-LE-024359-01 Date d'émission de rapport : 05/04/2023 10:41 Page 2/7
 Dossier N° : 23A014085 Date de réception : 31/03/2023 Date d'analyse : 04/04/2023
 Référence dossier Client: 1510797529/17754456/S10/10/3_17754456/1/14

N° éch.	Référence client	Description visuelle	Technique utilisée / Analyste	Préparation		Résultats
				Nb prep / Nb grilles ou lames	Type	
		Prise d'essai n°3 matériau dur bitumineux de type enrobé (visiblement monocouche) granulats (beige)	MET * / FCGD	1 / 2 *	Calcination - attaque acide - broyage mécanique (méthode interne de traitement)	Fibres d'amiante non détectées *
		Matériau dur bitumineux de type enrobé (visiblement monocouche) liant hydrocarboné (noir)	MET * / FCGD	1 / 2 *	Calcination - attaque acide - broyage mécanique (méthode interne de traitement)	Fibres d'amiante non détectées *
002	BV3JW6412 - Ext / voirie / zine arrière / voirie - enrobé bitumineux - couche de roulement/gris(e)-noir(ε))	Prise d'essai n°1 matériau dur bitumineux de type enrobé (visiblement monocouche) granulats (marron)	MOLP * / EEV5	2 / 2 *	- *	Analyse réalisée non conclusive *
		Prise d'essai n°1 matériau dur bitumineux de type enrobé (visiblement monocouche) granulats (marron)	MET * / FCGD	1 / 2 *	Calcination - attaque acide - broyage mécanique (méthode interne de traitement)	Fibres d'amiante non détectées *
		Prise d'essai n°2 matériau dur bitumineux de type enrobé (visiblement monocouche) granulats (gris)	MOLP * / EEV5	2 / 2 *	- *	Analyse réalisée non conclusive *
		Prise d'essai n°2 matériau dur bitumineux de type enrobé (visiblement monocouche) granulats (gris)	MET * / FCGD	1 / 2 *	Calcination - attaque acide - broyage mécanique (méthode interne de traitement)	Fibres d'amiante non détectées *

Tous les éléments de traçabilité sont disponibles sur demande. La reproduction de ce document n'est autorisée que sous sa forme intégrale. Il comporte 7 page(s). Les résultats du présent rapport s'appliquent aux objets tels qu'ils ont été reçus et ne concernent que les objets soumis à l'essai. Seules certaines prestations rapportées dans ce document sont couvertes par l'accréditation. Elles sont identifiées par le symbole *.

Eurofins Analyses pour le Bâtiment Est SAS

20, rue du Kochersberg
67700 Saverne, FRANCE

Tél: +33388916531: +33 3 88 91 19 11 - Fax: +33388916531 - Site Web: www.eurofins.fr/amiante/analyses/
S.A.S. au capital de 1 530 320 € RCS Saverne SIRET 489 017 897 00013 TVA FR95 489 017 897 APE 7120B

ACCREDITATION N°
1- 1751
Portée disponible sur
www.cofrac.fr



RAPPORT D'ANALYSE D'AMIANTE DANS LES MATERIAUX

N° de rapport d'analyse : AR-23-LE-024359-01 Date d'émission de rapport : 05/04/2023 10:41 Page 3/7
 Dossier N° : 23A014085 Date de réception : 31/03/2023 Date d'analyse : 04/04/2023
 Référence dossier Client: 1510797529/17754456/S10/10/3_17754456/1/14

N° éch.	Référence client	Description visuelle	Technique utilisée / Analyste	Préparation		Résultats
				Nb prep / Nb grilles ou lames	Type	
		Prise d'essai n°3 matériau dur bitumineux de type enrobé (visiblement monocouche) granulats (gris)	MOLP * / EEV5	2 / 2 *	- *	Analyse réalisée non conclusive *
		Prise d'essai n°3 matériau dur bitumineux de type enrobé (visiblement monocouche) granulats (gris)	MET * / FCGD	1 / 2 *	Calcination - attaque acide - broyage mécanique (méthode interne de traitement) *	Fibres d'amiante non détectées *
		Matériau dur bitumineux de type enrobé (visiblement monocouche) liant hydrocarboné (noir)	MET * / FCGD	1 / 2 *	Calcination - attaque acide - broyage mécanique (méthode interne de traitement) *	Fibres d'amiante non détectées *
003	BV3JW6413 - Ext / voirie / zine arrière / voirie - enrobé bitumineux - couche de roulement/gris(e)-noir(€))	Prise d'essai n°1 matériau dur bitumineux de type enrobé (visiblement monocouche) granulats (noir)	MOLP * / EEV5	2 / 2 *	- *	Analyse réalisée non conclusive *
		Prise d'essai n°1 matériau dur bitumineux de type enrobé (visiblement monocouche) granulats (noir)	MET * / FCGD	1 / 2 *	Calcination - attaque acide - broyage mécanique (méthode interne de traitement) *	Fibres d'amiante non détectées *
		Prise d'essai n°2 matériau dur bitumineux de type enrobé (visiblement monocouche) granulats (orange) (transparent)	MOLP * / EEV5	2 / 2 *	- *	Analyse réalisée non conclusive *

Tous les éléments de traçabilité sont disponibles sur demande. La reproduction de ce document n'est autorisée que sous sa forme intégrale. Il comporte 7 page(s). Les résultats du présent rapport s'appliquent aux objets tels qu'ils ont été reçus et ne concernent que les objets soumis à l'essai. Seules certaines prestations rapportées dans ce document sont couvertes par l'accréditation. Elles sont identifiées par le symbole *.

Eurofins Analyses pour le Bâtiment Est SAS

20, rue du Kochersberg
 67700 Saverne, FRANCE

Tél: +33388916531: +33 3 88 91 19 11 - Fax: +33388916531 - Site Web: www.eurofins.fr/amiante/analyses/
 S.A.S. au capital de 1 530 320 € RCS Saverne SIRET 489 017 897 00013 TVA FR95 489 017 897 APE 7120B

ACCREDITATION N°
 1- 1751
 Portée disponible sur
www.cofrac.fr



RAPPORT D'ANALYSE D'AMIANTE DANS LES MATERIAUX

N° de rapport d'analyse : AR-23-LE-024359-01 Date d'émission de rapport : 05/04/2023 10:41 Page 4/7
 Dossier N° : 23A014085 Date de réception : 31/03/2023 Date d'analyse : 04/04/2023
 Référence dossier Client: 1510797529/17754456/S10/10/3_17754456/1/14

N° éch.	Référence client	Description visuelle	Technique utilisée / Analyste	Préparation		Résultats
				Nb prep / Nb grilles ou lames	Type	
		Prise d'essai n°2 matériau dur bitumineux de type enrobé (visiblement monocouche) granulats (orange) (transparent)	MET * / FCGD	1 / 2 *	Calcination - attaque acide - broyage mécanique (méthode interne de traitement)	Fibres d'amiante non détectées *
		Prise d'essai n°3 matériau dur bitumineux de type enrobé (visiblement monocouche) granulats (beige)	MOLP * / EEV5	2 / 2 *	-	Analyse réalisée non conclusive *
		Prise d'essai n°3 matériau dur bitumineux de type enrobé (visiblement monocouche) granulats (beige)	MET * / FCGD	1 / 2 *	Calcination - attaque acide - broyage mécanique (méthode interne de traitement)	Fibres d'amiante non détectées *
		Matériau dur bitumineux de type enrobé (visiblement monocouche) liant hydrocarboné (noir)	MET * / FCGD	1 / 2 *	Calcination - attaque acide - broyage mécanique (méthode interne de traitement)	Fibres d'amiante non détectées *
004	BV3JW6414 - Ext / voirie / zine arrière / voirie - enrobé bitumineux - couche de roulement/gris(e)-noir(ε))	Prise d'essai n°1 matériau dur bitumineux de type enrobé (visiblement monocouche) granulats (noir)	MOLP * / EEV5	2 / 2 *	-	Analyse réalisée non conclusive *
		Prise d'essai n°1 matériau dur bitumineux de type enrobé (visiblement monocouche) granulats (noir)	MET * / FCGD	1 / 2 *	Calcination - attaque acide - broyage mécanique (méthode interne de traitement)	Fibres d'amiante non détectées *

Tous les éléments de traçabilité sont disponibles sur demande. La reproduction de ce document n'est autorisée que sous sa forme intégrale. Il comporte 7 page(s). Les résultats du présent rapport s'appliquent aux objets tels qu'ils ont été reçus et ne concernent que les objets soumis à l'essai. Seules certaines prestations rapportées dans ce document sont couvertes par l'accréditation. Elles sont identifiées par le symbole *.

Eurofins Analyses pour le Bâtiment Est SAS

20, rue du Kochersberg
 67700 Saverne, FRANCE

Tél: +33388916531: +33 3 88 91 19 11 - Fax: +33388916531 - Site Web: www.eurofins.fr/amiante/analyses/
 S.A.S. au capital de 1 530 320 € RCS Saverne SIRET 489 017 897 00013 TVA FR95 489 017 897 APE 7120B

ACCREDITATION N°
 1- 1751
 Portée disponible sur
www.cofrac.fr



RAPPORT D'ANALYSE D'AMIANTE DANS LES MATERIAUX

N° de rapport d'analyse : AR-23-LE-024359-01 Date d'émission de rapport : 05/04/2023 10:41 Page 5/7
 Dossier N° : 23A014085 Date de réception : 31/03/2023 Date d'analyse : 04/04/2023
 Référence dossier Client: 1510797529/17754456/S10/10/3_17754456/1/14

N° éch.	Référence client	Description visuelle	Technique utilisée / Analyste	Préparation		Résultats
				Nb prep / Nb grilles ou lames	Type	
		Prise d'essai n°2 matériau dur bitumineux de type enrobé (visiblement monocouche) granulats (marron)	MOLP * / EEV5	2 / 2 *	- *	Analyse réalisée non conclusive *
		Prise d'essai n°2 matériau dur bitumineux de type enrobé (visiblement monocouche) granulats (marron)	MET * / FTYI	1 / 2 *	Calcination - attaque acide - broyage mécanique (méthode interne de traitement) *	Fibres d'amiante non détectées *
		Prise d'essai n°3 matériau dur bitumineux de type enrobé (visiblement monocouche) granulats (gris) (clair)	MOLP * / EEV5	2 / 2 *	- *	Analyse réalisée non conclusive *
		Prise d'essai n°3 matériau dur bitumineux de type enrobé (visiblement monocouche) granulats (gris) (clair)	MET * / FCGD	1 / 2 *	Calcination - attaque acide - broyage mécanique (méthode interne de traitement) *	Fibres d'amiante non détectées *
		Matériau dur bitumineux de type enrobé (visiblement monocouche) liant hydrocarboné (noir)	MET * / FCGD	1 / 2 *	Calcination - attaque acide - broyage mécanique (méthode interne de traitement) *	Fibres d'amiante non détectées *
005	BV3JW6415 - Ext / voirie / zine arrière / voirie - enrobé bitumineux - couche de roulement/gris(e)	Prise d'essai n°1 matériau dur bitumineux de type enrobé (visiblement monocouche) granulats (noir)	MOLP * / EEV5	2 / 2 *	- *	Analyse réalisée non conclusive *

Tous les éléments de traçabilité sont disponibles sur demande. La reproduction de ce document n'est autorisée que sous sa forme intégrale. Il comporte 7 page(s). Les résultats du présent rapport s'appliquent aux objets tels qu'ils ont été reçus et ne concernent que les objets soumis à l'essai. Seules certaines prestations rapportées dans ce document sont couvertes par l'accréditation. Elles sont identifiées par le symbole *.

Eurofins Analyses pour le Bâtiment Est SAS

20, rue du Kochersberg
 67700 Saverne, FRANCE

Tél: +33388916531: +33 3 88 91 19 11 - Fax: +33388916531 - Site Web: www.eurofins.fr/amiante/analyses/
 S.A.S. au capital de 1 530 320 € RCS Saverne SIRET 489 017 897 00013 TVA FR95 489 017 897 APE 7120B

ACCREDITATION N°
 1- 1751
 Portée disponible sur
www.cofrac.fr



RAPPORT D'ANALYSE D'AMIANTE DANS LES MATERIAUX

N° de rapport d'analyse : AR-23-LE-024359-01 Date d'émission de rapport : 05/04/2023 10:41 Page 6/7
 Dossier N° : 23A014085 Date de réception : 31/03/2023 Date d'analyse : 04/04/2023
 Référence dossier Client: 1510797529/17754456/S10/10/3_17754456/1/14

N° éch.	Référence client	Description visuelle	Technique utilisée / Analyste	Préparation		Résultats
				Nb prep / Nb grilles ou lames	Type	
		Prise d'essai n°1 matériau dur bitumineux de type enrobé (visiblement monocouche) granulats (noir)	MET * / FCGD	1 / 2 *	Calcination - attaque acide - broyage mécanique (méthode interne de traitement)	Fibres d'amiante non détectées *
		Prise d'essai n°2 matériau dur bitumineux de type enrobé (visiblement monocouche) granulats (marron)	MOLP * / EEV5	2 / 2 *	- *	Analyse réalisée non conclusive *
		Prise d'essai n°2 matériau dur bitumineux de type enrobé (visiblement monocouche) granulats (marron)	MET * / FTYI	1 / 2 *	Calcination - attaque acide - broyage mécanique (méthode interne de traitement)	Fibres d'amiante non détectées *
		Prise d'essai n°3 matériau dur bitumineux de type enrobé (visiblement monocouche) granulats (gris)	MOLP * / EEV5	2 / 2 *	- *	Analyse réalisée non conclusive *
		Prise d'essai n°3 matériau dur bitumineux de type enrobé (visiblement monocouche) granulats (gris)	MET * / FCGD	1 / 2 *	Calcination - attaque acide - broyage mécanique (méthode interne de traitement)	Fibres d'amiante non détectées *
		Matériau dur bitumineux de type enrobé (visiblement monocouche) liant hydrocarboné (noir)	MET * / FCGD	1 / 2 *	Calcination - attaque acide - broyage mécanique (méthode interne de traitement)	Fibres d'amiante non détectées *

Méthodes d'analyses employées pour la recherche qualitative des fibres d'amiante dans les matériaux :

Tous les éléments de traçabilité sont disponibles sur demande. La reproduction de ce document n'est autorisée que sous sa forme intégrale. Il comporte 7 page(s). Les résultats du présent rapport s'appliquent aux objets tels qu'ils ont été reçus et ne concernent que les objets soumis à l'essai. Seules certaines prestations rapportées dans ce document sont couvertes par l'accréditation. Elles sont identifiées par le symbole *.

Eurofins Analyses pour le Bâtiment Est SAS

20, rue du Kochersberg
 67700 Saverne, FRANCE

Tél: +33388916531: +33 3 88 91 19 11 - Fax: +33388916531 - Site Web: www.eurofins.fr/amiante/analyses/
 S.A.S. au capital de 1 530 320 € RCS Saverne SIRET 489 017 897 00013 TVA FR95 489 017 897 APE 7120B

ACCREDITATION N°
 1- 1751
 Portée disponible sur
www.cofrac.fr



RAPPORT D'ANALYSE D'AMIANTE DANS LES MATERIAUX

N° de rapport d'analyse : AR-23-LE-024359-01

Date d'émission de rapport : 05/04/2023 10:41

Page 7/7

Dossier N° : 23A014085

Date de réception : 31/03/2023

Date d'analyse : 04/04/2023

Référence dossier Client: 1510797529/17754456/S10/10/3_17754456/1/14

Traitement par une méthode interne (**modes opératoires T-PE-WO63769 et T-PM-WO84179**) en vue d'une identification de fibres au Microscope Optique à Lumière Polarisée (**MOLP**) selon le guide **HSG 248 - annexe 2**.

Traitement par une méthode interne (**modes opératoires T-PE-WO63769 et T-PM-WO22725**) en vue d'une identification de fibres au Microscope Electronique à Transmission (**MET**) selon parties utiles de la norme **NFX 43-050** et **IMA** « Principes pétrographiques et de classification minéralogique ».

NB 1 : Sauf information contraire sur ce rapport, le laboratoire effectue une analyse couche par couche de l'échantillon transmis par le demandeur. Des composants décrits simultanément dans une même couche n'ont pas pu faire l'objet de prises d'essai séparées pour l'analyse.

NB 2 : "Fibres d'amiante non détectées au MOLP" s'entend comme : "aucune fibre d'amiante n'a été détectée, l'échantillon objet de l'essai peut éventuellement renfermer une teneur en fibre d'amiante optiquement observables** inférieure à la limite de détection. ** Pour être optiquement observable, une fibre doit avoir une largeur supérieure à 0,2 micromètre (µm)"; "Fibres d'amiante non détectées" au MET s'entend comme : " aucune fibre d'amiante n'a été détectée, l'échantillon objet de l'essai peut éventuellement renfermer une teneur en fibre d'amiante inférieure à la limite de détection."

NB 3 : Pour la recherche d'amiante dans les matériaux, la limite de détection garantie par prise d'essai dans les matériaux (en MOLP et /ou en MET) est de 0.1% en masse.

NB 4 : Le présent rapport mentionne les analyses conclusives et non conclusives. En effet, le laboratoire met en œuvre les deux techniques d'analyse MOLP et META sur tous les échantillons massifs conformément aux exigences indiquées dans l'arrêté du 1er octobre 2019.

Le « - » indiqué dans « Type de préparation » s'entend comme « Préparation avec traitement par calcination et/ou attaque acide (méthode interne de traitement)

NB 5 : Analyse réalisée dans le cadre des textes réglementaires suivants : Décret n° 2017-899 du 9 mai 2017, Décret n° 2019-251 du 27 mars 2019, Décret n° 2011-629 du 3 juin 2011, Arrêté du 1er octobre 2019 (JORF n°0245 du 20 octobre 2019 texte n° 18), Arrêté du 25 juillet 2022 (JOFR n°0238 du 13 octobre 2022, texte n°10).

NB 6 : Le rapport est établi dans le cadre du cas 3 de l'article 6 de l'arrêté du 1er octobre 2019 à savoir la détection et l'identification d'amiante naturellement présent dans les matériaux et produits manufacturés. Il respecte également le cas 1 de l'article 6 de l'arrêté du 1er octobre 2019 à savoir la détection et l'identification d'amiante délibérément ajouté dans les matériaux et produits manufacturés.

NB 7 : En application de l'annexe I de l'arrêté du 1er octobre 2019, si au moins l'une des préparations met en évidence la présence d'amiante, il est conclu à la détection d'amiante sur l'échantillon. Sinon, il est conclu à la non détection de fibre d'amiante



Véronique Motsch
Cheffe de Service

Tous les éléments de traçabilité sont disponibles sur demande. La reproduction de ce document n'est autorisée que sous sa forme intégrale. Il comporte 7 page(s). Les résultats du présent rapport s'appliquent aux objets tels qu'ils ont été reçus et ne concernent que les objets soumis à l'essai. Seules certaines prestations rapportées dans ce document sont couvertes par l'accréditation. Elles sont identifiées par le symbole *.

Eurofins Analyses pour le Bâtiment Est SAS

20, rue du Kochersberg
67700 Saverne, FRANCE

Tél: +33388916531: +33 3 88 91 19 11 - Fax: +33388916531 - Site Web: www.eurofins.fr/amiante/analyses/
S.A.S. au capital de 1 530 320 € RCS Saverne SIRET 489 017 897 00013 TVA FR95 489 017 897 APE 7120B

ACCREDITATION N°
1- 1751
Portée disponible sur
www.cofrac.fr

